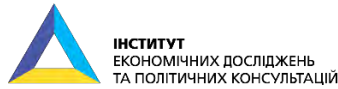


# Нове щомісячне опитування підприємств

Випуск 8. (12.2022)  
Український бізнес під час війни

Виконавець проекту:

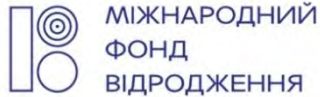


Громадська організація «Інститут економічних досліджень та політичних консультацій»

Фінансова підтримка:



Проект реалізується за фінансової підтримки Європейського Союзу



Міжнародний фонд «Відродження»



Atlas Network

**Автори звіту:**

*Оксана Кузяків, виконавча директорка ГО «Інститут економічних досліджень та політичних консультацій», керівниця проекту «Підтримка Громадської ініціативи «За чесну та прозору митницю»*

*Євген Ангел, старший науковий співробітник ГО «Інститут економічних досліджень та політичних консультацій»*

*Анастасія Гулік, наукова співробітниця ГО «Інститут економічних досліджень та політичних консультацій»*

*Ірина Федець, старша наукова співробітниця ГО «Інститут економічних досліджень та політичних консультацій»*

*Публікацію підготовлено в рамках проекту «За чесну та прозору митницю», який фінансується Європейським Союзом та співфінансується МБФ «Відродження» та благодійним фондом ATLAS Network (США). Її зміст є виключно відповідальністю ГО «Інститут економічних досліджень та політичних консультацій» і не обов'язково відображає позицію Європейського Союзу, МФ «Відродження» чи ATLAS Network.*

ГО «ІНСТИТУТ ЕКОНОМІЧНИХ ДОСЛІДЖЕНЬ ТА ПОЛІТИЧНИХ КОНСУЛЬТАЦІЙ»,

01054 Київ, Україна, вул. Рейтарська 8/5-А,

тел.: +38(044) 278-63-42; +38 (044) 278-63-60; факс: +38(044) 278-63-36

[institute@ier.kyiv.ua](mailto:institute@ier.kyiv.ua)

[www.ier.com.ua](http://www.ier.com.ua)

[Facebook ІЕД](#)

[Facebook За чесну та прозору митницю](#)

[Телеграм-канал «Чесна митниця»](#)

## ПРО НОВЕ ЩОМІСЯЧНЕ ОПИТУВАННЯ «УКРАЇНСЬКИЙ БІЗНЕС ПІД ЧАС ВІЙНИ»

Шановні пані та панове, представляємо Вашій увазі **восьмий випуск** щомісячного опитування керівників підприємств «Український бізнес під час війни».

Потреба у вичерпній інформації про економічну ситуацію є важливою для економічної політики під час війни. Для швидкого збору інформації про поточний стан економіки на рівні підприємства Інститут економічних досліджень та політичних консультацій проводить щомісячне опитування підприємств із застосуванням підходу кон'юнктурних досліджень (або Business Tendency Survey). Методологію розроблено для оцінки ситуації з «базового рівня» — суджень та очікувань основних економічних агентів — підприємців та керівників підприємств.

Щомісячне опитування підприємств складається з двох частин – регулярної та спеціальної.

Регулярно респонденти дають відповіді на питання про зміну основних показників діяльності та короткострокові прогнози щодо майбутніх змін цих же показників. Мова йде про динаміку випуску (виробництво), реалізації (продажі), експорту, заборгованостей, нових замовлень, зайнятості тощо. Оцінки та очікування щодо змін ділового клімату та фінансово-економічної ситуації на підприємстві в перспективі на пів року також у фокусі нашої уваги. У цій частині опитування використано методологію кон'юнктурних опитувань, гармонізовану відповідно до вимог Joint Harmonised EU Programme of Business and Consumer Surveys (BCS). Там, де можливо, ми будемо порівнювати дані з даними щоквартального опитування підприємств «Ділова думка», які проводяться з 1998 року.

Спеціальна частина щомісячного опитування підприємств присвячена впливу війни на виробничу діяльність підприємств та експорт, оцінкам державної політики з підтримки бізнесу. У випуску використано галузевий вимір в аналізі даних.

Щомісячне опитування керівників підприємств відбувається в рамках зміни дії проекту «За чесну та прозору митницю», який фінансується Європейським Союзом та співфінансується МБФ «Відродження» та благодійним фондом ATLAS Network (США). Щомісячні тенденції буде презентовано в таких звітах, як цей. Щоквартальні тенденції будуть оприлюднюватися й надалі у звітах «Ділова думка: промисловість», які випускає ІЕД із липня 2002 року.

Ми вдячні аналітичній системі YouControl (<https://youcontrol.com.ua/>) за можливість використання даних для формування панельної вибірки.

## Зміст

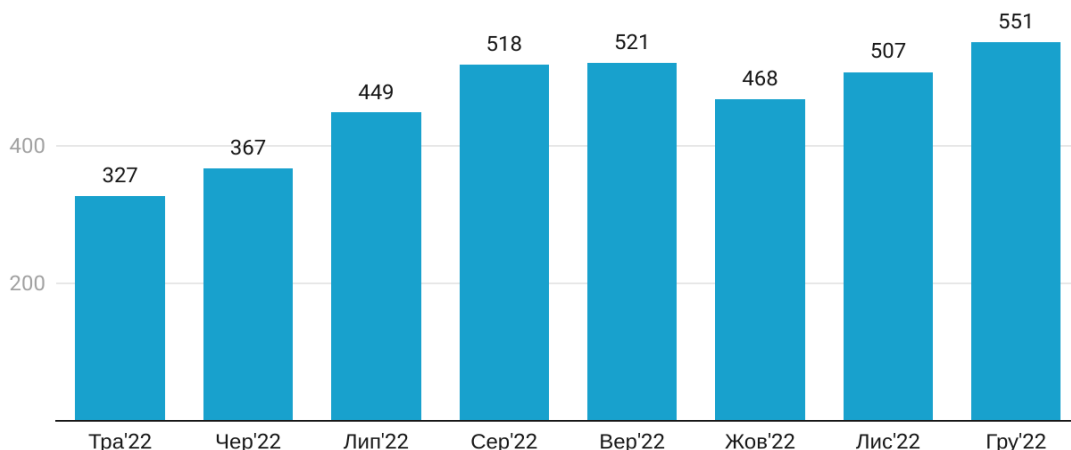
ПРАКТИЧНІ ПИТАННЯ ТА ВІДПОВІДІ, ЯКІ ДОПОМОЖУТЬ У ПРОЧИТАННІ ЦЬОГО ЗВІТУ .....	5
СТИСЛО ПРО ГОЛОВНЕ.....	7
ПОКАЗНИКИ ТА ОЧІКУВАННЯ В ПЕРСПЕКТИВІ НА ПІВ РОКУ .....	10
ФІНАНСОВО-ЕКОНОМІЧНА СИТУАЦІЯ НА ПІДПРИЄМСТВІ .....	10
ФІНАНСОВО-ЕКОНОМІЧНА СИТУАЦІЯ НА ПІДПРИЄМСТВІ В ПОРІВНЯННІ З АНАЛОГІЧНИМ .....	10
ПЕРІОДОМ МИНУЛОГО РОКУ .....	10
ПЛАНИ ЩОДО РОЗШИРЕННЯ ДІЯЛЬНОСТІ НА НАСТУПНІ ДВА РОКИ .....	11
ЗАГАЛЬНОЕКОНОМІЧНЕ СЕРЕДОВИЩЕ .....	12
НЕВИЗНАЧЕНІСТЬ.....	12
Піврічні очікування.....	12
Тримісячні очікування.....	14
ПОКАЗНИКИ ДІЯЛЬНОСТІ ПІДПРИЄМСТВ ТА КОРОТКОСТРОКОВІ ОЧІКУВАННЯ .....	14
ВИРОБНИЦТВО.....	14
Зміни щодо попереднього місяця .....	14
Очікування щодо змін виробництва.....	15
ПРОДАЖІ .....	15
Зміни щодо попереднього місяця .....	15
Очікувані зміни продажів .....	16
ЕКСПОРТ .....	16
Зміни щодо попереднього місяця .....	16
Очікувані зміни експорту.....	17
ЗАПАСИ СИРОВИНИ.....	17
Зміни щодо попереднього місяця .....	17
Очікувані зміни запасів сировини.....	18
ЗАПАСИ ГОТОВОЇ ПРОДУКЦІЇ.....	18
Зміни щодо попереднього місяця .....	18
Очікувані запаси готової продукції .....	19
НОВІ ЗАМОВЛЕННЯ .....	19
Зміни щодо попереднього місяця .....	19
Очікувані зміни нових замовлень .....	20
Забезпеченість замовленнями наперед .....	20
ДЕБІТОРСЬКА ЗАБОРГОВАНІСТЬ .....	22
Зміни щодо попереднього місяця .....	22
Очікувані зміни дебіторської заборгованості .....	22

КРЕДИТОРСЬКА ЗАБОРГОВАНІСТЬ .....	23
Зміни щодо попереднього місяця .....	23
Очікувані зміни кредиторської заборгованості .....	23
ПОДАТКОВА ЗАБОРГОВАНІСТЬ .....	24
Зміни щодо попереднього місяця .....	24
Очікувані зміни податкової заборгованості .....	24
КІЛЬКІСТЬ ПРАЦІВНИКІВ.....	25
Зміни щодо попереднього місяця .....	25
Очікувані зміни кількості працівників .....	25
ПРАЦІВНИКИ У ВИМУШЕНИХ ВІДПУСКАХ.....	26
Зміни щодо попереднього місяця .....	26
Очікувані зміни кількості працівників у вимушених відпустках.....	26
КВАЛІФІКОВАНІ ТА НЕКВАЛІФІКОВАНІ ПРАЦІВНИКИ.....	27
Кваліфіковані працівники .....	27
Некваліфіковані працівники .....	28
СПЕЦІАЛЬНА ЧАСТИНА ОПИТУВАННЯ.....	29
ВПЛИВ ВІЙНИ НА ПІДПРИЄМСТВА .....	29
Проблеми ведення бізнесу під час війни.....	29
Вплив війни на завантаження виробничих потужностей/обсяги виробництва .....	31
ВПЛИВ ВИМКНЕНЬ ЕЛЕКТРОПОСТАЧАННЯ .....	34
Відімкнення електропостачання: шляхи вирішення проблеми .....	36
ВПЛИВ ВІЙНИ НА ЕКСПОРТНУ ДІЯЛЬНІСТЬ ПІДПРИЄМСТВ.....	38
ДЕРЖАВНА ПОЛІТИКА .....	40
Оцінка державної політики з підтримки бізнесу .....	40
МЕТОДОЛОГІЯ ОПИТУВАННЯ .....	42
ВИБІРКА .....	42
Додаток 1. Вибрані результати опитування в цифрах.....	43

## ПРАКТИЧНІ ПИТАННЯ ТА ВІДПОВІДІ, ЯКІ ДОПОМОЖУТЬ У ПРОЧИТАННІ ЦЬОГО ЗВІТУ

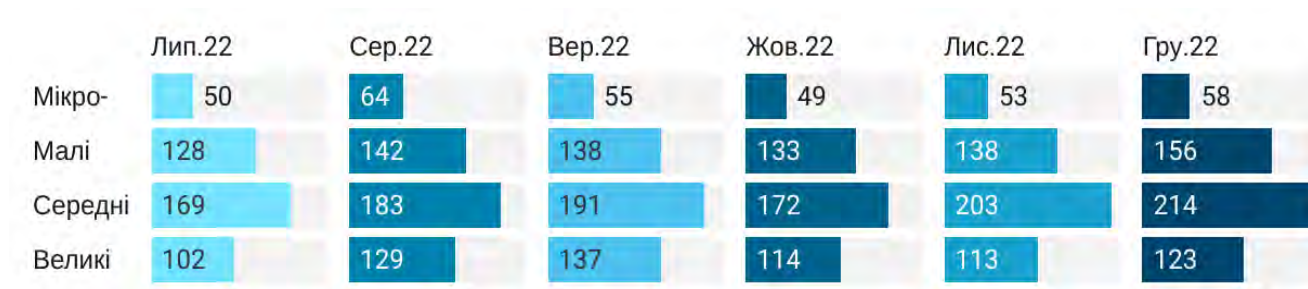
**Кого ми опитуємо?** У цьому опитуванні використано панельну вибірку, тобто ми опитуємо одні й ті ж суб'єкти підприємницької діяльності. Побудова такої вибірки вимагає часу. Під час восьмої хвили опитування отримано відповіді від 551-го респондента.

Рис. 1. Кількість опитаних підприємств



Серед опитаних переважно промислові підприємства (95%), які розташовані в 21-му з 27-ми регіонів України, зокрема у Вінницькій, Волинській, Дніпропетровській, Житомирській, Закарпатській, Запорізькій, Івано-Франківській, Київській, Кіровоградській, Львівській, Одеській, Полтавській, Рівненській, Сумській, Тернопільській, Хмельницькій, Черкаській, Чернівецькій, Чернігівській, Харківській областях та в місті Києві. Серед опитаних представлено підприємства всіх розмірів за кількістю працівників.

Рис. 2. Кількість опитаних підприємств за розмірами



**Як ми збираємо дані?** Дані було зібрано за допомогою поєднання декількох методів збору даних: телефонне інтерв'ю представників бізнесу із внесенням відповідей до онлайн-форми інтерв'юерами та, у невеликій кількості випадків, самостійне заповнення онлайн-форми представниками підприємств, які під час попереднього телефонного контакту висловили бажання самостійно внести дані до онлайн-форми.

**Як обраховуються наші показники?** Усі показники обраховуються за єдиною методологією. Для показників економічних тенденцій та очікувань ми зараховуємо відповіді як +1, якщо підприємство відповідає, що показник збільшився, 0 — якщо він не змінився і -1 — якщо зменшився. Наприклад, якщо зі ста респондентів двадцять вказали на зростання виробництва, п'ятдесят респондентів звітували про його скорочення, і тридцять зазначили, що все залишилося без змін, то відповідне значення індексу буде -0,30. Додатне (від'ємне) значення індексу означає, що частка підприємств, у яких зросло виробництво, є більшою (меншою) ніж кількість тих, у яких виробництво скоротилось. Кожний індекс більший за +0,05 або менший за -0,05 є статистично значущим і відрізняється від нуля з імовірністю помилки 5%.

**Як «читати» наші показники?** Наші показники називаються «індексами», що є синонімом термінів «балансовий індекс», «балансовий показник». Усі індекси є різницею між частками респондентів, що звітували про зменшення, та тими, що звітували про збільшення показника. Чим більше значення індексу, тим більше темпи зростання показника, чим менше значення індексу, тим більші темпи падіння показника. Для більшості показників більше значення індексу означає позитивну тенденцію, винятком є показники заборгованостей, кількості працівників у вимушених відпустках та труднощі з пошуком персоналу. Тут усе навпаки: чим більше індекс, тим більші темпи зростання заборгованостей, збільшення кількості людей у вимушених відпустках чи труднощів (це погано), а чим менше індекс, тим більші темпи скорочення заборгованостей, зменшення кількості людей у вимушених відпустках чи труднощів (це добре).

**Коли проводилось опитування** Польовий етап восьмої хвилі тривав із 13 грудня до 26 грудня 2022 року. Керівники підприємств порівнювали результати роботи в грудні 2022 року із листопадом 2022 року, оцінювали стан того чи іншого показника на момент проведення опитування (грудень 2022 року) та давали прогнози на наступні 2 – 3 чи 6 місяців, залежно від питання. В окремих питаннях, де це було зазначено, результати роботи порівнювалися з довоєнним часом (період до 24 лютого 2022 року). Опитувані давали прогнози на наступні 3 місяці роботи.

## СТИСЛО ПРО ГОЛОВНЕ

Бізнес продовжує відчувати вплив російського ракетного терору, але адаптується до роботи в таких умовах. Тенденція погіршення піврічних очікувань загальної економічної ситуації та ситуації на рівні підприємства припинилася. Виробничі очікування в короткостроковій перспективі покращилися. Рівень невизначеності в шести- та тримісячній перспективах поступово знижується, після зростання в листопаді в грудні він залишився без змін. Очікування експорту в короткостроковій перспективі значно зросли, хоча підприємства вичерпали можливості до активного відновлення експортної діяльності, оскільки зростання частки підприємств, які відновлювали експорт, припинилося чотири місяця назад. Показники попиту та пропозиції на ринку праці збалансовані. При поточних обсягах виробництва підприємства не відчувають суттєвих проблем із пошуком персоналу. Плани підприємств на найближчі два роки залишаються оптимістичними. Перебої з електропостачанням, водою та тепlopостачанням є проблемою номер один. Підприємства тимчасово призупиняли роботу через відімкнення електропостачання, але більшість опитаних підприємств проінформували, що забезпечили себе незалежними джерелами живлення. Середні витрати часу **через відімкнення електроенергії** становили 21% від робочого часу в листопаді. Оцінки державної економічної політики нейтральні.

### ЗАГАЛЬНІ ПОКАЗНИКИ ДІЛОВОГО КЛІМАТУ ТА КОН'ЮНКТУРИ

- Фінансово-економічна ситуація на підприємствах залишиться складною, про що свідчить від'ємне значення індексу, але спостерігаються тенденції до покращення; значення ІНДЕКСУ ПОТОЧНОЇ ФІНАНСОВО-ЕКОНОМІЧНОЇ СИТУАЦІЇ НА ПІДПРИЄМСТВІ в грудні порівняно з листопадом збільшилось із -0,33 до -0,24
- Очікування підприємств щодо змін фінансово-економічної ситуації в піврічній перспективі також суттєво покращились, значення відповідного індексу збільшилось із -0,18 до 0,01, змінивши знак із від'ємного на додатний.
- Оцінки загальноекономічного середовища залишаються низькими, але спостерігається тенденція до покращення, у грудні порівняно з листопадом значення ІНДЕКСУ ЗАГАЛЬНОЕКОНОМІЧНОГО СЕРЕДОВИЩА також збільшилось із -0,34 до -0,28.
- Очікування щодо змін загальноекономічного середовища через пів року покращились. ІНДЕКС ОЧІКУВАНИХ ЗМІН ЗАГАЛЬНОЕКОНОМІЧНОГО СЕРЕДОВИЩА збільшився із -0,23 до 0,01.
- Дворічні очікування щодо перспектив розширення ділової активності також залишаються позитивними, значення ІНДЕКСУ ОЧІКУВАНИХ ЗМІН ДІЛОВОЇ АКТИВНОСТІ в перспективі двох років у грудні порівняно з листопадом змінилось лише незначним чином та становить 0,21 (було 0,20).
- Рівень невизначеності залишається високим для довгострокової та середньострокової перспектив, та меншим для короткострокової перспективи, при цьому в грудні порівняно з листопадом спостерігалось невелике зменшення рівня невизначеності в усіх часових перспективах, хоча й у різному масштабі.

### ВИРОБНИЦТВО

- У листопаді порівняно з жовтнем темпи падіння виробництва залишились практично без змін. ІНДЕКС ЗМІН У ВИРОБНИЦТВІ змінився в межах статистичної похибки та становить від -0,13 у листопаді до -0,14 у грудні.
- Очікування підприємств на наступні три місяці істотно покращились. Значення ІНДЕКСУ ОЧІКУВАНИХ ЗМІН ОБСЯГІВ ВИРОБНИЦТВА суттєво збільшилось із 0,04 у листопаді до 0,23 у грудні.

### ПОПИТ ТА РЕАЛІЗАЦІЯ

- Ситуація з попитом покращується, темпи скорочення продажів залишились без змін, темпи скорочення кількості нових замовлень суттєво уповільнились. Значення ІНДЕКСУ ЗМІН РЕАЛІЗАЦІЇ в листопаді та грудні становило по -0,14, значення ІНДЕКСУ ЗМІН НОВИХ ЗАМОВЛЕНЬ збільшилось із -0,11 до -0,05.



- Очікування підприємств щодо майбутнього попиту значно покращились. Значення як ІНДЕКСУ ОЧІКУВАНИХ ЗМІН ПРОДАЖІВ, так й ІНДЕКСУ ОЧІКУВАНИХ ЗМІН НОВИХ ЗАМОВЛЕНЬ збільшились, відповідно з 0,04 до 0,24 та з 0,21 до 0,29.

### **ЗАБОРГОВАНІСТЬ**

- Три місяці поспіль спостерігається скорочення дебіторської заборгованості (значення відповідного індексу зменшилось із -0,03 до -0,05). Водночас дещо призупинились темпи скорочення кредиторської (з -0,08 до -0,05) та податкової (з -0,12 до -0,10) заборгованостей.
- У тримісячній перспективі бізнес не очікує істотних змін щодо заборгованостей. Індекс очікуваних змін ДЕБІТОРСЬКОЇ ЗАБОРГОВАНІСТІ незначним чином зменшився з -0,14 до -0,19, а Індекс очікуваних змін КРЕДИТОРСЬКОЇ ЗАБОРГОВАНІСТІ залишився без змін та становить -0,17, також практично не змінився показник для податкової заборгованості, із (-0,17 в листопаді, -0,16 в грудні).

### **ЗАЙНЯТІСТЬ**

- Динаміка змін показників зайнятості свідчить про стабілізацію попиту та пропозиції на ринку праці.
- Темпи скорочення зайнятості на підприємствах два місяці поспіль залишаються без змін, Індекс змін зайнятості становить -0,08.
- У наступні три місяці підприємства також не очікують істотних змін щодо рівня зайнятості, хоча значення ІНДЕКСУ ОЧІКУВАНИХ ЗМІН дещо збільшилося, із -0,03 в листопаді до нуля в грудні.
- Тенденція до скорочення працівників у вимушених відпустках дещо сповільнилась, але темпи скорочення залишалися високими (значення відповідного індексу не змінились протягом грудня та листопада і становлять -0,20); у перспективі трьох місяців підприємства очікують на незначне прискорення цього процесу (індекс зменшився з -0,25 до -0,28).
- Пропозиція та попит на ринку праці залишаються збалансованими. Труднощі пошуку робочої сили є незначними, зафіксовано незначне збільшення відповідних значень як для кваліфікованих працівників (із 0,11 до 0,12), так і для некваліфікованих працівників (із 0,02 до 0,05).

### **ПЕРЕШКОДИ ДЛЯ ВЕДЕННЯ БІЗНЕСУ ПІД ЧАС ВІЙНИ**

- У грудні 2022 року основні три проблеми для бізнесу залишилися незмінними: це перебої з електропостачанням, зростання цін та фізична небезпека працювати. Підприємства повідомляли про кожну з них настільки ж часто, як і в листопаді 2022 року.
- Розрив ланцюжків постачання посів четверте місце в рейтингу перешкод. Це перервало тенденцію зменшення важливості цієї проблеми, яка звертала на себе увагу з вересня до листопада 2022 року.

### **ЗАБЕЗПЕЧЕНІСТЬ ЗАМОВЛЕННЯМИ**

- Як і в листопаді 2022 року, у грудні підприємства були забезпечені замовленнями в середньому на 2 місяці.
- У грудні зросла частка бізнесу, який має замовлення на період менше місяця, і зменшилася частка тих, хто має замовлення на 1 - 2 місяці.

### **ЗАВАНТАЖЕНІСТЬ ВИРОБНИЧИХ ПОТУЖНОСТЕЙ У ПЕРІОД ВІЙНИ**

- Незважаючи на російські терористичні атаки, у грудні бізнес залишався стійким до нових викликів, ситуація з обсягами виробництва стабілізувалася. У сумі на майже повні, повні та вище ніж повні обсяги виробництва і в листопаді, і в грудні працювали 47% опитаних.
- Незважаючи на відімкнення електропостачання та ракетні обстріли, не працюють лише 3% опитаних підприємств (2% у вересні – листопаді), а завантажені менше ніж на 25% потужності лише 5% підприємств (6% у жовтні та 7% у листопаді).
- Найкраще продовжують долати труднощі війни галузі, які забезпечують базові потреби людини. Майже на повну та повну потужність працюють 63% підприємств харчової промисловості, 54% поліграфічної та 46% легкої промисловості.

- Мікропідприємства залишаються більш чутливими до війни, тому знову суттєво знизили обсяги завантаження виробничих потужностей. Якщо в листопаді 32% підприємств працювали на 100% та більше порівняно з довоєнними обсягами виробництва, то в грудні лише 21% підприємств.

### ПІДПРИЄМСТВА-ЕКСПОРТЕРИ

- 58% опитаних повідомили, що були експортерами на початку 2022 року.
- Результати кількох останніх хвиль дослідження свідчать, що підприємства вичерпали можливості для активного відновлення експортної діяльності. Фактично чотири місяці поспіль на одному рівні залишається частка підприємств, які припинили експорт після 24 лютого – 15% у грудні проти 17% у листопаді та жовтні і 16% у вересні.
- У грудні прискорився темп відновлення обсягів експорту. Значення *індексу змін експорту* збільшилося в порівнянні з попереднім місяцем із -0,18 до -0,11. Це відбулося, насамперед, за рахунок зростання частки опитаних, у яких обсяги експорту зростали (із 4,0% у листопаді до 13,7% у грудні). Однак для 58,8% експортерів обсяги експорту не змінилися (72,3% у листопаді).
- Незважаючи на продовження російських терористичних ударів, суттєво покращилися очікування щодо експорту. Індекс очікуваних змін експорту зріс із 0 в листопаді до 0,23 у грудні, що є найкращим результатом за всі хвили опитування. Зокрема, зросла частка підприємств, які планують збільшення експорту (13,6% у листопаді до 27,3% у грудні).
- Після незначної активізації експортної діяльності мікробізнесу в листопаді, у грудні ситуація знову погіршилася. Станом на грудень кожне друге (47%) мікропідприємство припинило і не змогло відновити експорт, хоча в листопаді така ситуація була лише на кожному третьому (32%) підприємстві.

### ВПЛИВ ВІДІМКНЕНЬ ЕЛЕКТРОПОСТАЧАННЯ

- Бізнес суттєво відчув вплив відімкнення електропостачання, спричиненого російськими терористичними ударами. Більшість підприємств (86%) тимчасово призупиняли роботу через відімкнення, а лише 14% підприємств їх не мали.
- У середньому, через відімкнення електроенергії підприємства втратили 21% загального обсягу робочого часу за місяць (дані за листопад 2022).
- Значна частина підприємств змогли мінімізувати втрати часу при вимкненнях електропостачання. Зокрема, 4% підприємств працювали весь час за відсутності світла, а 31% - не працював лише 1 - 10% робочого часу. На противагу цьому, лише 6% підприємств не працювали більше половини часу (51 - 100%) часу через відімкнення електропостачання.
- Мікробізнес мав менше спроможностей боротися з відімкненнями електропостачання. У результаті, у середньому, найбільше робочого часу втратили саме мікропідприємства – 31% (для порівняння, 21% малі, 17% середні та 22% великі підприємства).
- Галузі, які забезпечують базові потреби населення, втратили, у середньому, найменше робочого часу в промисловості через відімкнення електропостачання – 15% поліграфічна, 18% харчова та 19% легка промисловість.

### ДЕРЖАВНА ПОЛІТИКА

- У грудні 2022 року оцінки державної політики з підтримки бізнесу в цілому залишилися на рівні листопада. Найчастіше цю політику оцінювали нейтрально: 49% респондентів.
- Частка позитивних оцінок (21%) дещо перевищує частку негативних (18%).

## ПОКАЗНИКИ ТА ОЧІКУВАННЯ В ПЕРСПЕКТИВІ НА ПІВ РОКУ

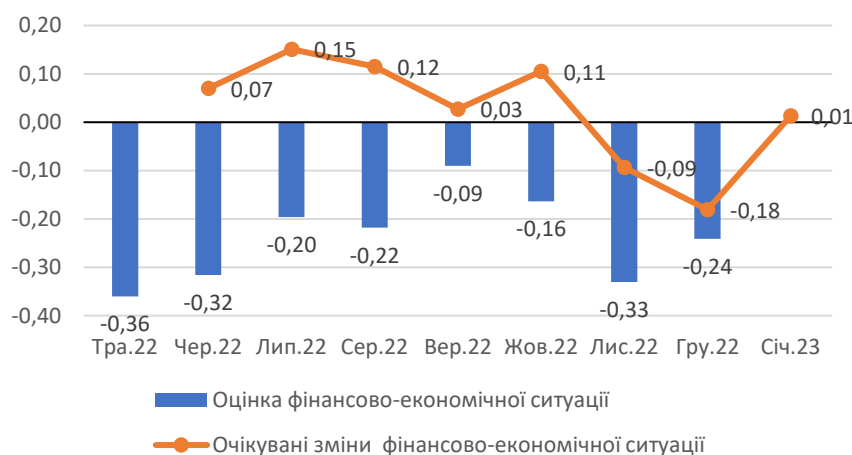
## ФІНАНСОВО-ЕКОНОМІЧНА СИТУАЦІЯ НА ПІДПРИЄМСТВІ

У грудні порівняно з листопадом 2022 року оцінки підприємствами власної фінансово-економічної ситуації покращились після погіршення два місяці поспіль. У грудні значення ІНДЕКСУ ПОТОЧНОЇ ФІНАНСОВО-ЕКОНОМІЧНОЇ СИТУАЦІЇ зросло із -0,33 до -0,24. Це відбулось через зменшення частки опитаних, що оцінили поточну фінансово-економічну ситуацію на підприємстві як погану, із 37,2% до 31,4%, водночас, дещо зросла частка тих, хто позитивно оцінює ситуацію на підприємстві, із 4,0% до 4,8%. Частка опитаних, які вважають фінансово-економічну ситуацію на підприємстві задовільною, збільшилась із 58,7% до 63,8%.

Очікування на перспективу протягом шести місяців також суттєво покращились, значення ІНДЕКСУ ОЧІКУВАНИХ ЗМІН ФІНАНСОВО-ЕКОНОМІЧНОЇ СИТУАЦІЇ збільшилось із -0,18 до 0,01, змінивши знак на додатний. При цьому частка «песимістів» зменшилась із 30,9% до 22,8%, водночас, істотно збільшилась частка «оптимістів», із 13,8% до 22,1%. Частка тих, хто не очікує жодних змін, змінилась незначним чином та становить 55,0% (була 55,3%).

Частка опитаних, що не змогли дати прогноз щодо змін фінансово-економічної ситуації на підприємстві на піврічну перспективу, поступово зменшується два місяці поспіль та становить 42,1% (була 43,8% у листопаді).

Рис. 3. Фінансово-економічна ситуація на підприємстві, індекси



### ФІНАНСОВО-ЕКОНОМІЧНА СИТУАЦІЯ НА ПІДПРИЄМСТВІ В ПОРІВНЯННІ З АНАЛОГІЧНИМ ПЕРІОДОМ МИНУЛОГО РОКУ

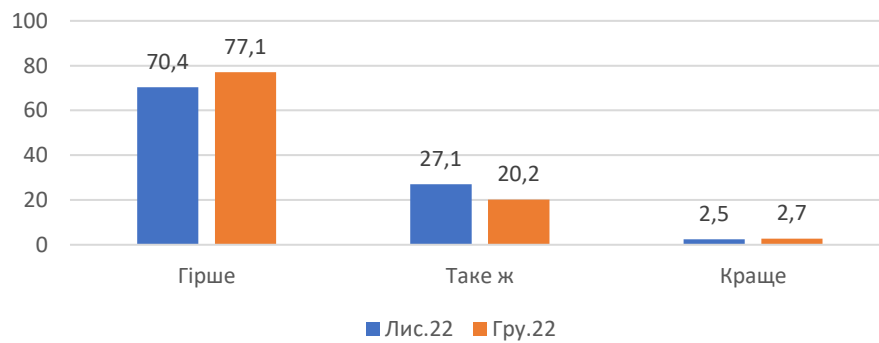
Порівняння фінансово-економічної ситуації на підприємстві з аналогічним періодом минулого року свідчить про значне погіршення ситуації. Значення ІНДЕКСУ ОЦІНКИ ПОТОЧНОЇ ФІНАНСОВО-ЕКОНОМІЧНОЇ СИТУАЦІЇ (РІК ДО РОКУ) у грудні дуже низьке і зменшилось у порівнянні з листопадом із -0,68 до -0,74. 77,1% опитаних підприємців зазначили, що фінансово-економічна ситуація значно погіршилась у порівнянні з аналогічним періодом минулого року (у листопаді таких було 70,4%). При цьому, із 27,1% до 20,2% зменшилась частка тих, хто вважає фінансово-економічну ситуацію такою ж, як і минулого року. Водночас, частка опитаних, у яких ситуація покращилась, змінилась незначним чином та становить 2,7% (була 2,5% у листопаді).

**Розмір.** Поточна фінансово-економічна ситуація погіршилась незалежно від розміру підприємства. Але дещо краще себе почувають, у порівнянні з минулим роком, великі (-0,67) та середні (-0,72) підприємства, проте гіршою фінансово-економічна ситуація, в порівнянні з минулим роком, є для мікро- (-0,83) та малих (-0,80) підприємств.

**Регіон.** Регіональні відмінності суттєві. У регіональному розподілі єдиний показник із додатним значенням має Полтавська область (0,09). Найгірші показники мають Хмельницька, Черкаська, Житомирська, Харківська та Чернівецька області (по -1,00 кожна область).

**Галузь.** У галузевому розрізі значення індексу від'ємне для всіх груп. Найвище значення індексу зафіксовано для харчової промисловості (-0,65), далі йдуть виробництва тканин, одягу та взуття (-0,73). Найгірші показники для виробництва будівельних матеріалів (по -0,96) та поліграфічної промисловості (-1,00)

Рис. 4. Як Ви оцінюєте фінансово-економічну ситуацію на підприємстві в порівнянні з минулим роком?, %опитаних

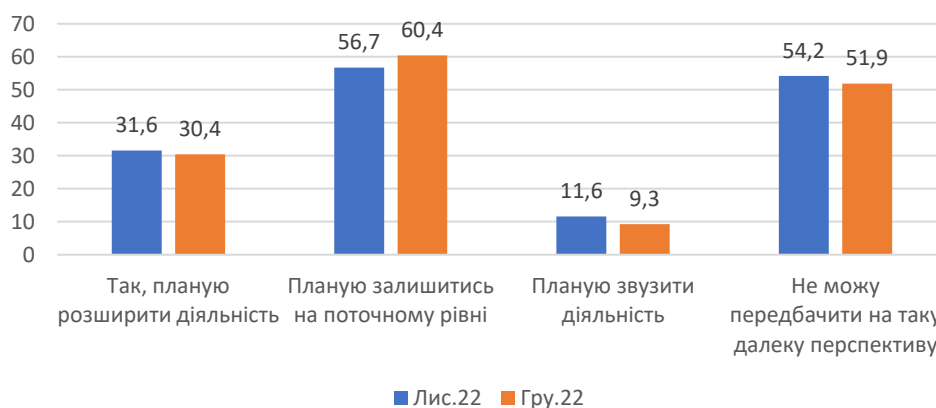


### ПЛАНИ ЩОДО РОЗШИРЕННЯ ДІЯЛЬНОСТІ НА НАСТУПНІ ДВА РОКИ

**Очікування щодо ділової активності на наступні пів року залишаються позитивними, та показник залишився майже без змін у порівнянні з листопадом.** Водночас, варто зазначити, що відсоток тих, хто планує розширювати діяльність у наступні два роки, зменшується три місяці поспіль та становить 30,4% у грудні (був 31,6% у листопаді). Відсоток тих, хто планує звужити діяльність, у грудні зменшився з 11,6% до 9,3%. Водночас, частка тих, хто планує залишитись на поточному рівні, збільшилась із 56,7% до 60,4%. Індекс очікуваних змін ділової активності в перспективі двох років становить 0,21 (був 0,20).

Важливо зазначити, що, хоча відсоток тих, хто не зміг дати прогноз на таку далеку перспективу дещо зменшився, він усе ще залишається високим та становить 51,9% ( 54,2% у листопаді).

Рис. 5. Чи плануєте Ви розширити діяльність підприємства протягом наступних двох років, %опитаних



**Розмір.** Серед підприємств усіх розмірів «оптимісти» переважають «песимістів», про що свідчить додатне значення відповідних індексів. Найбільш оптимістично дивляться в майбутнє середні підприємства, показник яких становить 0,09; значення індексу для мікро- та великих підприємств є приблизно однаковими (відповідно 0,35 та 0,36). Значення індексу для малих підприємств менше та становить 0,21.

**Регіон.** Зареєстровані суттєві регіональні відмінності. Є група областей із переважанням позитивних очікувань та, навпаки, групи, де є негативні очікування. Найвищі показники очікувань мають Полтавська (1,00) та Чернігівська (0,86) області. У чотирьох областях зафіксовано від'ємне значення індексу очікуваних змін (Житомирська (-0,18), Дніпропетровська (-0,29), Вінницька (-0,33) та Рівненська (-0,36) області).

**Галузь.** Очікування залежать від галузі промисловості. Показники харчової промисловості (0,35) та машинобудування (0,24) мають найвищий показник очікувань. Показник для металообробки єдиний із від'ємним значенням (-0,11).

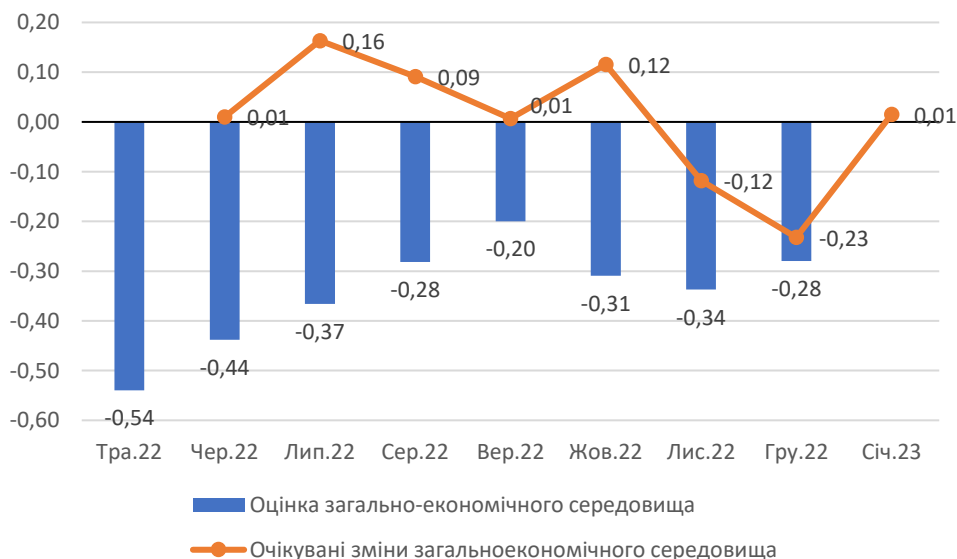
## ЗАГАЛЬНОЕКОНОМІЧНЕ СЕРЕДОВИЩЕ

**Оцінка загальноекономічного середовища, як й описана вище оцінка для фінансово-економічної ситуації, на підприємстві покращилась.** Значення відповідного індексу в грудні порівняно з листопадом зросло з -0,34 до -0,28. Це сталося через одночасне зменшення частки тих, хто оцінює загальноекономічне середовище як погане, (із 37,7% до 34,2%), та збільшення частки тих, хто дає позитивні оцінки (із 2,1% до 3,2%). Також збільшилась частка тих, хто вважає загальноекономічне середовище задовільним, (із 60,3% у листопаді до 62,6%).

**У грудні порівняно з листопадом прогнози підприємств щодо змін загальноекономічного середовища на майбутні шість місяців істотно покращились:** значення ІНДЕКСУ ОЧІКУВАНИХ ЗМІН ЗАГАЛЬНОЕКОНОМІЧНОГО СЕРЕДОВИЩА суттєво збільшилось, із -0,23 до 0,01, змінивши знак на додатний. Динаміка аналогічна до динаміки очікувань щодо фінансово-економічної ситуації на підприємстві. Частка «оптимістів» щодо змін загальноекономічного середовища збільшилась майже вдвічі, із 14,6% до 23,3%, та, водночас, істотно зменшилась частка «песимістів», із 35,0% до 23,3%. Частка тих, хто вважає, що протягом майбутніх пів року загальноекономічне середовище не зміниться, збільшилась із 50,4% до 53,3%.

Частка тих, хто не зміг дати прогнози щодо стану загальноекономічного середовища, зменшилась із 47,7% до 43,4%

Рис. 6. Загальноекономічне середовище, індекси

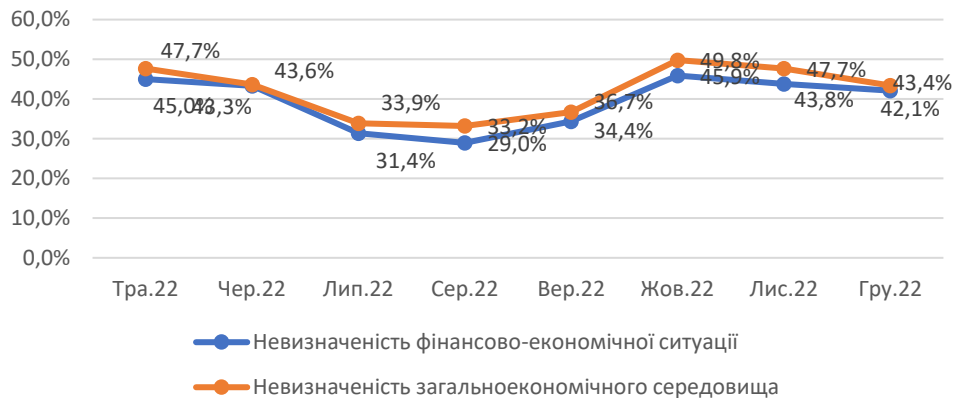


## НЕВИЗНАЧЕНІСТЬ

### Піврічні очікування

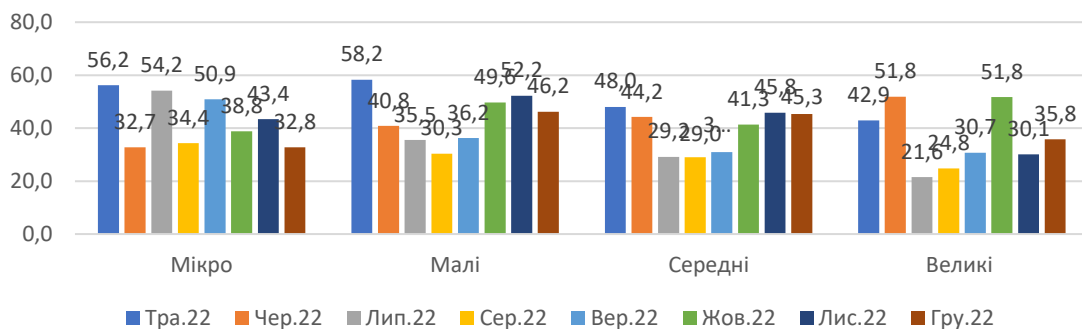
**Два місяці поспіль рівень невизначеності в прогнозах як фінансово-економічної ситуації на підприємстві, так і загальноекономічного середовища поступово зменшується.** Частка опитаних, що не змогли дати прогноз щодо змін фінансово-економічної ситуації на підприємстві в перспективі на пів року, зменшилась із 43,8% до 42,1%, а загальноекономічного середовища в цілому в країні — із 47,7% до 43,4%.

Рис. 7. Рівень невизначеності фінансово-економічної ситуації та загальноекономічного середовища, % опитаних



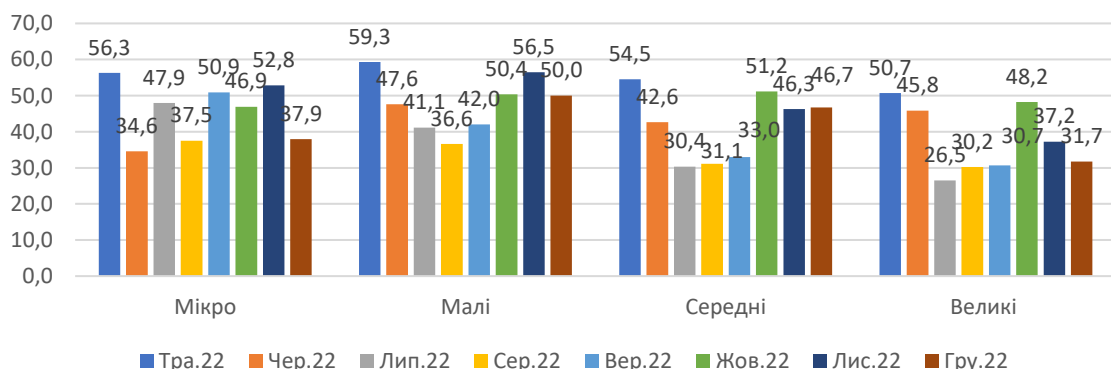
**Рівень невизначеності щодо фінансово-економічної ситуації на підприємстві та її динаміка залежать від розміру підприємств.** У грудні показник невизначеності зменшився для мікро- (з 43,4% до 32,8%) та малих (із 52,2% до 46,2%) підприємств. Для середніх підприємств показник невизначеності фінансово-економічної ситуації змінився незначним чином та становить 45,3% (був 45,8%). Водночас, для великих підприємств показник невизначеності збільшився з 30,1% до 35,8%.

Рис. 8. Частка опитаних, що не змогли дати відповідь на питання про зміну фінансово-економічного середовища в перспективі на пів року



**Невизначеність щодо загальноекономічного середовища, як і у випадку з фінансово-економічною ситуацією, залежить від розміру підприємства.** Водночас, найбільше рівень невизначеності зменшився для мікропідприємств (із 52,8% до 37,9%). Також рівень невизначеності зменшився для малих (із 56,5% до 50,0%) та великих (із 37,2% до 31,7%) підприємств. При цьому, для середніх підприємств рівень невизначеності щодо загальноекономічного середовища змінився лише незначним чином та становить 46,7% (46,3% у листопаді)

Рис. 9. Частка опитаних, що не змогли дати відповідь на питання про зміну загальноекономічного середовища в перспективі на пів року



## Тримісячні очікування

**У тримісячній перспективі також спостерігається зменшення невизначеності майже для всіх показників. Невизначеність для заборгованостей зменшилась після збільшення два місяці поспіль, хоча все ще має найвищі показники.** Найбільше зменшились показники податкової (із 35,7% до 33,0%) та дебіторської (із 37,5% до 35,0%) заборгованостей. Найнижчий показник невизначеності має експорт, для якого відсоток зменшився з 11,8% до 10,2%. Єдиний показник, для якого рівень невизначеності в короткостроковій перспективі збільшився, стосується кількості працівників у вимушених відпустках ( відсоток збільшився з 14,0% до 15,6%).

Рис. 10. Частка підприємств, які не змогли зробити прогноз про зміну показника в перспективі 3-х місяців, % опитаних

	Тра.22	Чер.22	Лип.22	Сер.22	Вер.22	Жов.22	Лис.22	Гру.22
Кредиторська заборгованість	26.6	15.0	11.4	16.2	14.2	25.9	36.9	35.4
Дебіторська заборгованість	27.8	15.8	11.4	16.6	14.4	25.9	37.5	35.0
Податкова заборгованість	0.0	13.6	12.7	14.5	12.5	24.6	35.7	33.0
Кількість працівників у вимушених відпустках	21.1	9.8	10.0	13.7	11.1	17.7	14.0	15.6
Кількість працівників	14.7	7.6	10.7	15.6	12.9	17.5	15.4	14.3
Запаси сировини та матеріалів	21.4	10.6	10.9	14.1	12.7	16.0	14.4	13.8
Запаси готової продукції	25.7	11.4	10.2	13.5	12.7	23.1	13.8	13.6
Нові замовлення	19.3	9.3	11.1	15.3	14.0	17.3	14.8	12.9
Виробництво	16.5	10.1	8.2	14.3	11.7	17.1	14.6	12.9
Продаж	17.4	9.3	9.4	15.1	12.1	17.3	14.2	12.7
Експорт	19.4	13.9	6.2	13.9	12.9	15.2	11.8	10.2

## ПОКАЗНИКИ ДІЯЛЬНОСТІ ПІДПРИЄМСТВ ТА КОРОТКОСТРОКОВІ ОЧІКУВАННЯ

## ВИРОБНИЦТВО

Зміни щодо попереднього місяця

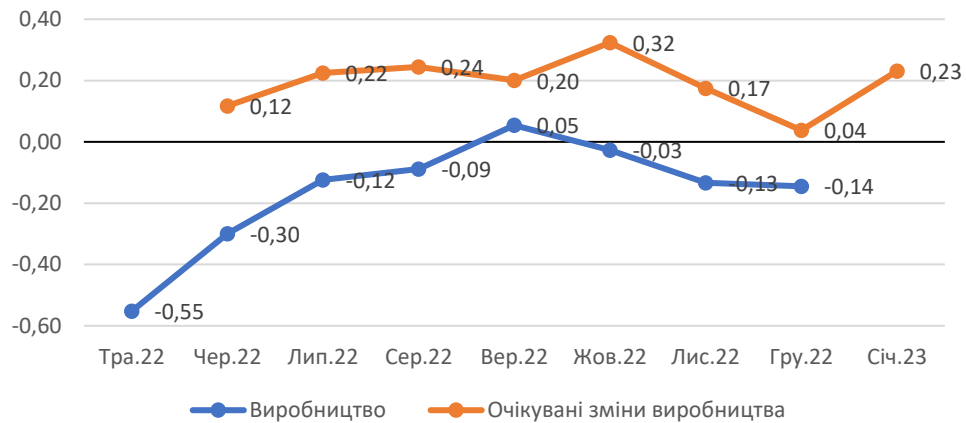
**У грудні порівняно з листопадом у виробництві не сталося значних зрушень.** ІНДЕКС ЗМІН ВИРОБНИЦТВА становить -0,14 (-0,13 у листопаді). Це відбулось тому, що збільшилась як частка підприємств, на яких виробництво зменшувалось із 23,5% до 32,2%, так і частка тих підприємств, що збільшували обсяги виробництва із 8,3% до 14,0%. Водночас, частка тих виробництв, на яких змін не відбувалось, зменшилась із 68,2% до 53,8% у грудні 2022 року.

**Розмір.** Зафіксовано суттєву різницю між підприємствами різних розмірів. Серед підприємств різних розмірів найкраще почувалися великі підприємства, індекс для яких є найвищим, хоча й від'ємним, та становить -0,08. Значення індексу середніх підприємств становить -0,14, а малих - -0,23. Найгіршою є ситуація для малих підприємств, у яких індекс становить -0,43.

**Регіон.** Регіональні відмінності дуже суттєві (найбільше значення 0,80, а найменше — -0,93). Найкращі результати мали підприємства м. Києва (0,8), Полтавської (0,36) та Тернопільської (0,30) областей. Найнижчі значення індексу зафіксовано для підприємств Запорізької (-0,93), Хмельницької (-0,70) та Дніпропетровської (-0,55) областей.

**Галузь.** Значення індексу різняться для секторів та галузей. Найкраща ситуація в галузі харчової промисловості, показник якої має єдине додатне значення та становить 0,04. Показники інших галузей є від'ємними, та найнижчим є значення для металообробки (-0,59) та виробництва будівельних матеріалів (-0,61).

Рис. 11. Індекс змін виробництва



### Очікування щодо змін виробництва

**Виробничі плани підприємств на три місяці істотно покращились.** ІНДЕКС ОЧІКУВАНИХ ЗМІН ВИРОБНИЦТВА суттєво збільшився, із 0,04 до 0,23. Частка підприємств, на яких планується зростання виробництва, у грудні збільшилась майже вдвічі, із 16,9% до 32,1%, водночас частка тих, хто планує зменшення виробництва, зменшилась із 13,4% до 11,7%. Частка тих, хто не очікує змін, зменшилась із 69,7% до 56,3%.

**Розмір.** Очікування щодо виробництва є найвищими для великих підприємств, індекс яких становить 0,28. Показник малих (0,21) та середніх (0,23) підприємств є приблизно однаковим. Показник мікропідприємств є найнижчим та єдиним із від'ємним значенням — -0,14

**Регіон.** Плани підприємств суттєво залежать від регіону розташування. Найбільш оптимістичні плани щодо зростання обсягів виробництва мають Тернопільська (0,90), Полтавська (0,82) та Одеська (0,73) області. Найнижчі показники очікувань у Чернігівської (-0,37), Дніпропетровської (-0,30) та Сумської (-0,29) областей.

**Галузь.** Виробничі очікування на три місяці залежать від галузі. Найвищими є показники для харчової (0,38), та поліграфічної (0,25) промисловості, а також для виробництва тканин, одягу та взуття (0,24). Найнижчими є значення для виробництва металу, металообробки (-0,28) та деревообробної промисловості (-0,30).

## ПРОДАЖІ

### Зміни щодо попереднього місяця

**У листопаді темпи скорочення продажів уповільнились.** ІНДЕКС ЗМІН ПРОДАЖІВ залишився без змін та становить -0,14. Це стало можливим за рахунок збільшення як частки підприємств, які зменшували продажі (із 25,0% до 32,6%), так і збільшення тих підприємств, на яких обсяги продажів збільшувались (із 9,7% до 15,1%). Водночас, частка підприємств, на яких не відбувалось змін, зменшилась із 65,3% до 52,3% у грудні.

**Розмір.** Індекс змін продажів великих підприємств (-0,07) є найвищим. Показник середніх підприємств становить -0,14, а малих підприємств - -0,22. Найнижчим є значення для мікропідприємств - -0,44.

**Регіон.** Найвище значення ІНДЕКСУ ЗМІН ПРОДАЖІВ зафіксовано для Полтавської (0,73) та Тернопільської (0,30) областей, а також для м. Києва (0,24). Найнижчий показник у Запорізької (-0,93), Сумської (-0,76), а також Хмельницької (-0,67) областей.

**Галузь.** Найвищий ІНДЕКС ЗМІН ПРОДАЖІВ з єдиним додатним значенням має харчова промисловість (0,07). Найнижчим є значення для металообробки (-0,59) та для виробництва будівельних матеріалів (-0,64).



## Очікувані зміни продажів

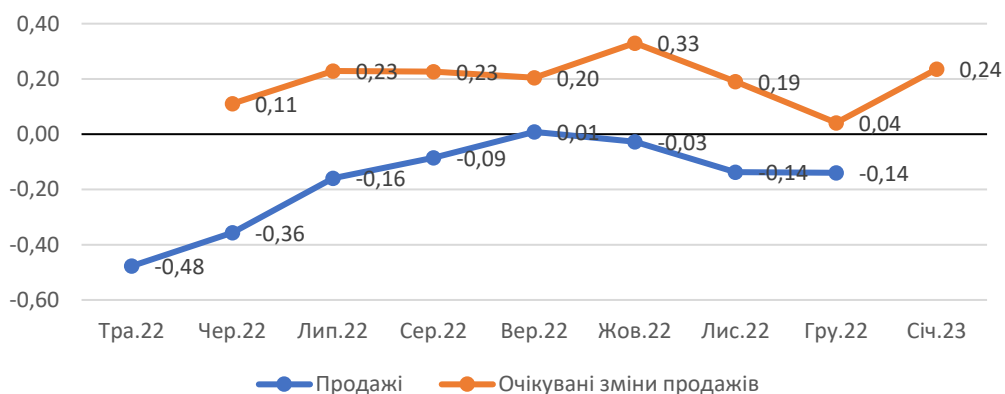
**Очікування щодо обсягів продажів істотно покращились.** ІНДЕКС ОЧІКУВАНИХ ЗМІН ОБСЯГІВ ПРОДАЖІВ у грудні порівняно з листопадом збільшився з 0,04 до 0,24. Майже вдвічі, із 18,4% до 32,7%, збільшилась частка опитаних, що планують збільшення обсягів продажів у наступні три місяці, тоді як із 14,5% до 12,1% скоротилася частка тих, хто очікує їх зменшення. Разом із тим, відсоток опитаних, які вважають, що нічого не зміниться, істотно зменшився, із 67,1% до 55,2%.

**Розмір.** Найвищі очікування мають представники великих (0,30) підприємств. Показник для малих та середніх підприємств є однаковим та становить 0,22, а для мікропідприємств показник є найнижчим та єдиним від'ємним і становить -0,17.

**Регіон.** У розрізі регіонів найкращі очікування зафіксовано в Полтавській (0,91), Тернопільській (0,90), та Одеській (0,73) областях. Натомість у Дніпропетровській (-0,30), Сумській (-0,35) та Чернігівській (-0,44) областях показники є найнижчими.

**Галузь.** Найвищі та додатні показники очікувань стосовно продажів мають харчова промисловість (0,40), виробництво тканин, одягу та взуття (0,24) і поліграфічна промисловість (0,17). Показник очікувань для виробництва будівельних матеріалів дорівнює нулю. Показники очікувань є найнижчими для металообробки (-0,28) та деревообробної (-0,35) промисловості.

Рис. 12. Індекс змін продажів



## ЕКСПОРТ

## Зміни щодо попереднього місяця

**У грудні темпи зростання експорту дещо прискорились.** Значення ІНДЕКСУ ЗМІН ЕКСПОРТУ збільшилось із -0,18 до -0,11. Частка опитаних, у яких обсяги експорту скоротились, збільшилась із 23,7% у листопаді до 28,0% у грудні. Водночас, збільшилась і частка підприємств, які збільшували обсяги експорту, із 4,0% до 13,7%. При цьому, суттєво зменшилась частка тих підприємств, на яких обсяги експорту не змінилися (із 72,3% до 58,8%).

**Розмір.** Найвищим значення індексу змін експорту є для середніх (-0,07) та великих (-0,10) підприємств. Показник малих підприємств становить -0,21. Найнижчим є показник для мікропідприємств - -0,67.

**Регіон.** У регіональному розрізі найвищими є показники Тернопільської (0,71), Полтавської (0,45) та Рівненської (0,23) областей. Найнижчим значення є для Сумської (-1,00) та Запорізької (-0,96) областей.

**Галузь.** У галузевому розподілі ІНДЕКС ЗМІН ЕКСПОРТУ є найвищим для виробництва тканин, одягу та взуття (0,07) і харчової промисловості (0,05). Показник поліграфічної промисловості дорівнює нулю. Показники всіх інших галузей мають від'ємне значення, та найнижчими є значення для деревообробної промисловості (-0,40) та виробництва будівельних матеріалів (-0,50).

## Очікувані зміни експорту

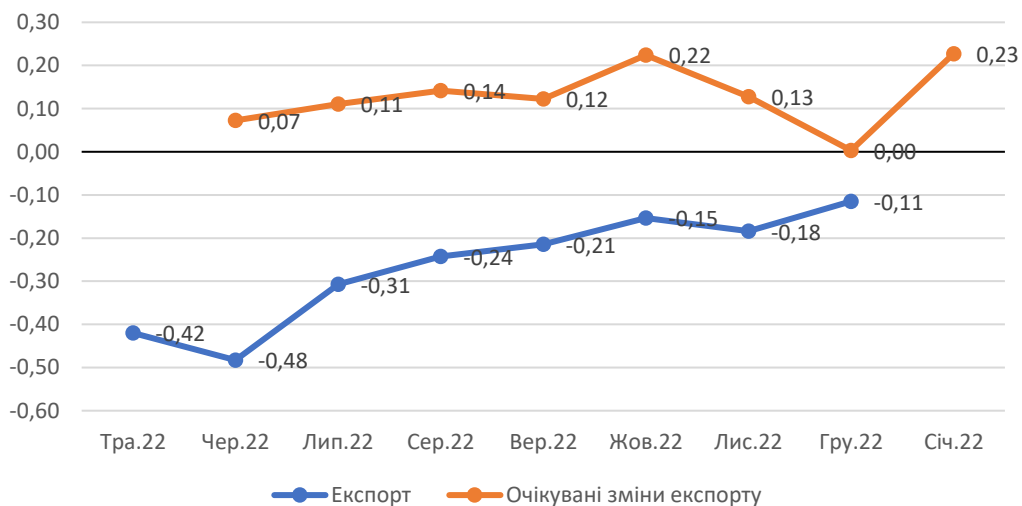
**Очікування щодо експорту істотно покращились.** Значення ІНДЕКСУ очікуваних змін ЕКСПОРТУ в грудні порівняно з листопадом збільшилось із нуля до 0,23. Частка тих, хто планує збільшення експорту, збільшилась із 13,6% до 27,3%, водночас, частка тих, хто планує його зменшувати, скоротилась із 13,3% до 6,8%. Частка тих, хто не очікує жодних змін, зменшилась із 73,1% до 65,9%.

**Розмір.** Найкращі очікування щодо експорту мають великі (0,30) підприємства. Показник середніх підприємств становить 0,22, а малих – 0,13. Єдиний показник очікувань із від'ємним значенням мають мікропідприємства – -0,10.

**Регіон:** Найвище значення ІНДЕКСУ очікуваних змін ЕКСПОРТУ зафіксовано для підприємств Тернопільської (1,00), Одеської (0,81) та Івано-Франківської (0,78) областей. Найгіршими є очікування представників бізнесу Сумської (-1,00) та Чернігівської (-0,25) областей.

**Галузь.** Найвище значення ІНДЕКСУ очікуваних змін експорту мають виробництво тканин, одягу та взуття (0,29) і харчова промисловість (0,27). Показники для хімічної (-0,06), поліграфічної (-0,17) та деревообробної (-0,33) промисловості мають від'ємні значення.

Рис. 13. Індекс змін експорту



## ЗАПАСИ СИРОВИНИ

## Зміни щодо попереднього місяця

**Темпи скорочення запасів сировини незначним чином прискорились,** про що свідчить збільшення значення ІНДЕКСУ змін ЗАПАСІВ СИРОВИНИ з -0,19 у листопаді до -0,15 у грудні. Частка респондентів, що повідомили про збільшення запасів сировини за минулий місяць, збільшилась удвічі, із 5,3% до 10,2%. Водночас, частка опитаних, що вказали на її скорочення, збільшилась лише незначним чином, із 25,3% до 27,7%. Із 69,4% до 62,1% зменшилась частка підприємців, у яких у порівнянні з минулим місяцем нічого не змінилось.

**Розмір.** ІНДЕКС ЗМІН ЗАПАСІВ СИРОВИНИ є приблизно однаковим для великих (-0,09) та середніх (-0,13) підприємств. Показник малих підприємств становить -0,21. Показник мікропідприємств є найнижчим та становить -0,45.

**Регіон.** Найвищі показники мають Полтавська (0,91), Рівненська (0,37) та Тернопільська (0,30) області. Показники Хмельницької (-0,63), Харківської області та м. Києва (по -0,57) мають найнижче значення.

**Галузь.** У галузевому розподілі показники всіх галузей є від'ємними. Найвище значення мають харчова промисловість (-0,04), а також виробництво тканин, одягу та взуття (-0,17). Найнижчий показник зафіксовано для деревообробної (-0,41) промисловості та металообробки (-0,55).

#### Очікувані зміни запасів сировини

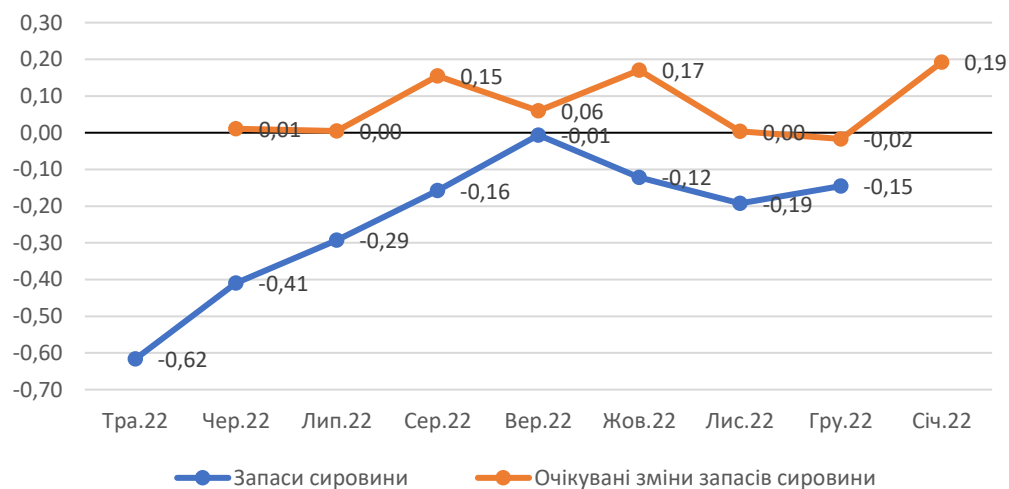
**На наступні три місяці опитані підприємці очікують на значне збільшення показника:** у грудні ІНДЕКС ОЧІКУВАНИХ ЗМІН ЗАПАСІВ СИРОВИНИ істотно збільшився в порівнянні з листопадом, із -0,02 до 0,19, змінивши знак із від'ємного на додатний, і є найвищим показником за весь період дослідження. Кількість респондентів, які очікують збільшення запасів сировини, збільшилась майже вдвічі, із 17,6% до 30,4%, тоді як частка тих, хто вважає, що запаси сировини зменшуватимуться, скоротилась із 19,0% до 12,8%. Із 63,5% до 56,7% зменшилась частка тих, хто вважає, що ситуація не зміниться.

**Розмір.** Найвище та однакове значення ІНДЕКСУ ОЧІКУВАНИХ ЗМІН ЗАПАСІВ СИРОВИНИ мають середні та великі підприємства (0,21). Показник малих підприємств становить 0,16. Єдине від'ємне значення має показник очікувань для мікропідприємств та становить -0,05.

**Регіон.** Найвищим ІНДЕКС ОЧІКУВАНИХ ЗМІН ЗАПАСІВ СИРОВИНИ є для Полтавської (0,91) та Тернопільської (0,90) областей. Найнижчим значення індексу є для м. Києва (-0,62), а також для Дніпропетровської (-0,30) та Вінницької (-0,21) областей.

**Галузь.** У галузевому розрізі найвищий показник очікувань щодо змін запасів сировини мають харчова промисловість (0,32), виробництво тканин, одягу та взуття (0,20). Від'ємні показники очікувань мають металообробка (-0,24) та деревообробна промисловість (-0,37).

Рис. 14. Індекси змін запасів сировини



## ЗАПАСИ ГОТОВОЇ ПРОДУКЦІЇ

### Зміни щодо попереднього місяця

**Показник запасів готової продукції зменшується три місяці поспіль.** Значення відповідного індексу в грудні знизилася із -0,34 до -0,40. Із 39,7% до 48,6% зросла частка респондентів, що повідомили про зменшення запасів готової продукції, тоді як із 5,3% до 7,6% збільшилась частка тих респондентів, у яких запаси збільшились. Частка респондентів, які зовсім не відчули змін, збільшилась із 39,7% до 43,8%.

**Розмір.** Залежно від розміру підприємства змінюється й значення індексу, воно є найвищим для великих підприємств (-0,30). Показники малих (-0,41), мікро- (-0,43) та середніх (-0,47) підприємств знаходяться приблизно в одному діапазоні.

**Регіон.** Значення індексу залежить від регіону. Серед підприємств найвищим та додатним значення показника є для Полтавської (0,73) та Київської (0,28) областей. Далі йде Сумська область (0,00). Для решти

областей значення індексу є від'ємними. Найбільше скорочення запасів спостерігається в Тернопільській (-0,95), Івано-Франківській (-0,89) та Запорізькій (-0,75) областях.

**Галузь.** У галузевому розподілі показники всіх галузей мають від'ємне значення, проте найнижчим є значення для поліграфічної (-0,67) промисловості та металообробки (-0,59), а найвище значення мають машинобудування (-0,03) та хімічна й деревообробна промисловості (по -0,25).

#### Очікувані запаси готової продукції

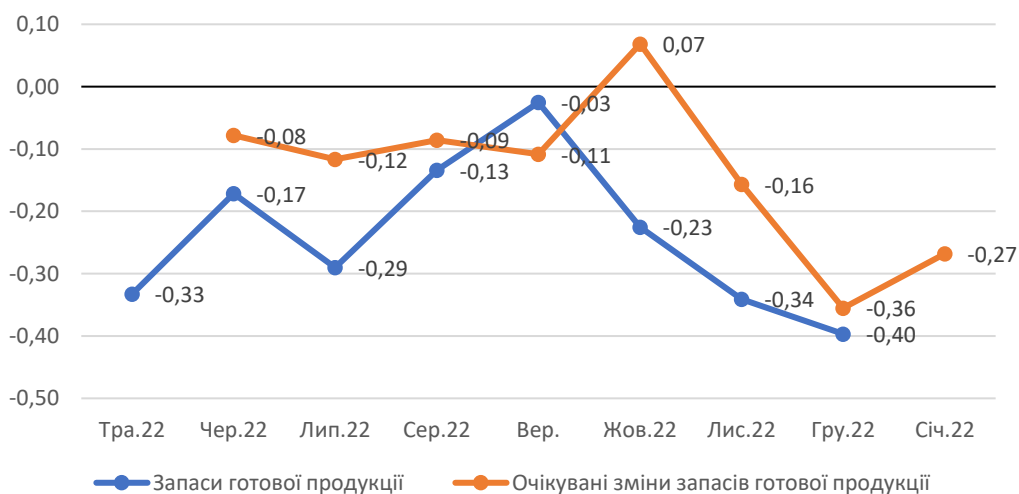
**На майбутнє підприємці очікують на збільшення показника.** Індекс очікуваних змін запасів готової продукції після зменшення два місяці поспіль збільшився із -0,36 до -0,27. Із 41,2% до 36,9% зменшилась частка опитаних, які вважають, що запаси готової продукції в наступні три місяці зменшуватимуться, тоді як частка тих, хто очікує їх збільшення, зросла майже вдвічі, із 3,7% до 7,3%. Відсоток же тих, хто вважає, що нічого не зміниться, незначним чином збільшився та становить 55,8% (був 55,1%).

**Розмір.** Значення показника залежить від розміру підприємства. Показник є вищим для великих (-0,12) підприємств. Водночас, показник є приблизно однаковим для середніх (-0,33) та мікро- (-0,30) підприємств. Значення для малих підприємств є найнижчим і становить -0,40.

**Регіон.** У регіональному розподілі найвищим показник очікувань є для Полтавської (0,55) та Сумської (0,06) областей. Показники Київської та Чернігівської областей дорівнюють нулю. Показник очікувань для всіх інших областей має від'ємне значення, проте для Харківської та Івано-Франківської (по -1,00 для кожної), а також для Львівської (-0,97) областей він є найнижчим.

**Галузь.** Значення індексу для машинобудування має єдине додатне значення та становить 0,11. Показник поліграфії (-0,64), виробництва тканин, одягу та взуття (-0,38) є найнижчими.

Рис. 15. Індеси змін запасів готової продукції



## НОВІ ЗАМОВЛЕННЯ

### Зміни щодо попереднього місяця

**Динаміка нових замовлень покращилась.** Індекс змін нових замовлень у грудні порівняно з листопадом збільшився вдвічі, із -0,11 до -0,05, за рахунок збільшення частки тих, у кого збільшилась кількість нових замовлень майже вдвічі, із 9,3% до 16,8%. Водночас, частка опитаних, що повідомили про скорочення кількості нових замовлень у грудні, збільшилась менш істотно, із 23,3% до 26,8%. Із 67,4% до 56,5% зменшилась частка тих, хто не відчув змін.

**Розмір.** Значення індексу є найвищим для великих підприємств і становить 0,06, що є єдиним показником з додатним значенням. Показник середніх підприємств становить -0,05, а малих підприємств - -0,19. Найнижчим є значення мікропідприємств - -0,38.

**Регіон.** Серед регіонів нові замовлення найбільше зростали в Полтавській (0,91), Рівненській (0,37) та Тернопільській (0,30) областях, у той час як у Дніпропетровській (-0,60), Хмельницькій (-0,67) та Сумській (-0,71) областях нові замовлення найбільше скоротились.

**Галузь.** Найкраще попереднього місяця ситуація з новими замовленнями складалась для харчової промисловості, показник якої має єдине додатне значення (0,12). Найнижчі показники мають металообробка (-0,41), хімічна промисловість (-0,43) та виробництво будівельних матеріалів (-0,61).

#### Очікувані зміни нових замовлень

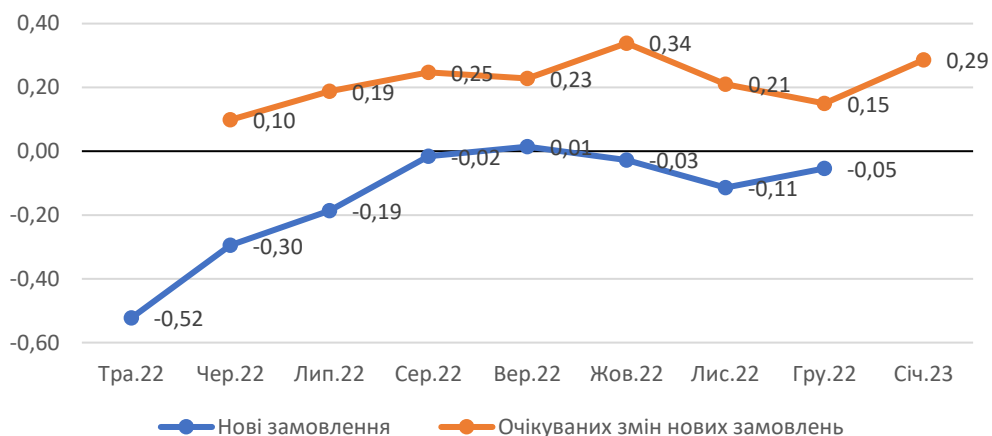
**Очікується прискорення темпів зростання нових замовлень.** Значення ІНДЕКСУ ОЧІКУВАНИХ ЗМІН НОВИХ ЗАМОВЛЕНЬ після зменшення два місяці поспіль збільшилось із 0,15 до 0,29. Із 30,0% до 37,0% збільшилась частка тих, хто очікує на збільшення нових замовлень. Водночас, частка респондентів, які вважають, що кількість замовлень зменшиться, знизилась із 14,2% до 10,7%. Із 55,8% до 52,3% зменшилась частка тих, хто не очікує жодних змін у наступні три місяці.

**Розмір.** Показник очікувань є найвищим та має однакове значення для середніх та великих підприємств і становить 0,31. Для малих підприємств показник становить 0,26. Показник очікувань мікропідприємств єдиний, що має від'ємне значення та становить -0,07.

**Регіон.** Значення індексу мають суттєві регіональні відмінності. У Полтавській (0,91), Львівській (0,87) та Тернопільській (0,85) областях бізнес у більшій мірі ніж в інших регіонах очікує на збільшення нових замовлень. Разом із тим, показники Сумської (-0,50), Чернігівської (-0,37) та Дніпропетровської (-0,30) областей є найнижчими.

**Галузь.** Найкращі очікування щодо нових замовлень мають харчова та поліграфічна (по 0,42 для кожної) промисловості, а також виробництво тканин, одягу та взуття (0,27). Показники деревообробної промисловості (-0,19) та металообробки (-0,28) мають від'ємні значення та є найнижчими.

Рис. 16. Індекси змін нових замовлень



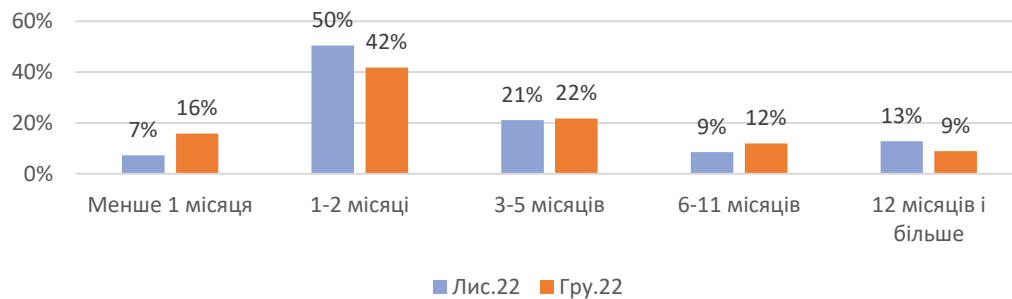
#### Забезпеченість замовленнями наперед

У грудні 2022 року опитані підприємства були забезпечені замовленнями, у середньому, на 2 місяці. Це медіанне значення не змінилося порівняно з листопадом 2022 року, коли середній термін замовлень також складав 2 місяці. Проте спостерігаються деякі відмінності в структурі відповідей.

Насамперед, частка підприємств, що не змогли оцінити обсяг замовлень, зменшилася: у грудні вона склала 10% порівняно з листопадом 2022 року. Як і в листопаді, вона включає підприємства, які не працюють. Крім цього, зростає частка бізнесу, забезпеченого замовленнями на дуже короткий період – до одного місяця, у той час як менше опитаних повідомили, що мають замовлення на місяць - два.

Так, у грудні 16% підприємств сказали, що забезпечені замовленнями на період менше одного місяця, у 42% – на один - два місяці. У листопаді відповідні частки склали 7% та 50%. 22% підприємств мають замовлення на період від 3-х до 5-ти місяців, 12% – на 6 - 11 місяців і 9% – на рік і більше. Ці частки приблизно такі ж, як і були в листопаді 2022 року.

Рис. 17. Час, на який підприємства забезпечені замовленнями станом на грудень 2022 року (% опитаних)



**Розмір.** Період, на який підприємства забезпечені замовленнями, зростає зі збільшенням їхнього розміру. Мікропідприємства забезпечені замовленнями на найкоротший період – у середньому, лише на місяць (медіанне значення). Серед мікропідприємств найбільша частка тих, які мають замовлення на термін лише до двох місяців включно - 79%. Для малих та середніх підприємств середній термін забезпечення замовленнями складає 2 місяці, а для великих підприємств – 3 місяці. При цьому третина великих підприємств повідомили, що мають замовлення на пів року і довше.

**Галузь.** Металургійна промисловість та галузь виробництва будівельних матеріалів були найменше забезпечені замовленнями в грудні 2022 року – у середньому, лише на один місяць (медіанне значення)<sup>1</sup>. Серед виробників будівельних матеріалів зафіксована найбільша частка підприємств – 81%, які повідомили, що забезпечені замовленнями на два місяці й менше.

Для решти галузей промисловості середній термін наявності замовлень складає два місяці. Утім, тут виділяються деревообробна промисловість та машинобудування, у яких більше 30% підприємств забезпечені замовленнями на період від пів року і більше. Для порівняння, серед інших галузей частка підприємств, що мають замовлення на такий період, не перевищує 23%.

**Регіон.** Між підприємствами в різних областях спостерігаються досить вагомні відмінності в забезпеченні замовленнями<sup>2</sup>. Середній термін забезпечення замовленнями найбільший для підприємств Київської області – він складає 12 місяців (медіанне значення). Також відносно великий запас замовлень у підприємств Волинської та Полтавської областей (6 місяців). При цьому в Полтавській області всі опитані підприємства вказали, що мають замовлення на пів року і більше, – це найбільше в порівнянні з іншими областями.

З іншого боку, підприємства Вінницької та Чернівецької областей, у середньому, забезпечені замовленнями на менше ніж на один місяць. Це найменше серед усіх регіонів, охоплених цим опитуванням. Харківська область також характеризується коротким періодом забезпечення замовленнями – усі опитані підприємства цього регіону мають замовлення на період до двох місяців включно.

<sup>1</sup> У цьому аналізі не розглядаються підприємства галузей сільського господарства, будівництва, торгівлі та послуг, а також підприємства, що ввійшли до категорії «Інші виробництва».

<sup>2</sup> До порівняння не включено регіони, у яких не були опитані підприємства. Крім цього, ми представляємо дані в Харківській області, оскільки в грудні 2022 року там уперше з початку повномасштабного російського вторгнення було проведено це опитування, проте в цій області кількість респондентів недостатня для статистичного порівняння. Детальніше див. розділ «Вибірка».

## ДЕБІТОРСЬКА ЗАБОРГОВАНІСТЬ

Зміни щодо попереднього місяця

**Показник дебіторської заборгованості зменшується три місяці поспіль.** Значення ІНДЕКСУ ЗМІН ДЕБІТОРСЬКОЇ ЗАБОРГОВАНОСТІ зменшилось із -0,03 до -0,05. Частка тих, хто повідомив про збільшення заборгованості, змінилась незначним чином та становить 13,4% (було 13,0%). Водночас, частка тих, у кого заборгованість зменшилась, зростає з 16,6% до 20,8%. Із 70,4% до 65,8% зменшилась частка тих, для кого нічого не змінилось за минулий місяць.

**Розмір.** Найгіршою ситуація з дебіторською заборгованістю є для великих (0,02) підприємств. Показник малих та середніх підприємств є однаковим та становить -0,09. Найкращим є значення для мікропідприємств, що є найнижчим та становить -0,22.

**Регіон.** Зафіксовані суттєві регіональні різниці в значеннях цього показника. У розрізі регіонів найбільше зростання дебіторської заборгованості було зафіксовано в Запорізькій (0,30) області, м. Києві (0,29), а також в Одеській (0,24) та Київській (0,23) областях. Найнижчим є показник для Харківської (-1,00), Житомирської (-0,86) та Сумської (-0,77) областей.

**Галузь.** При галузевому розподілі найвище додатне значення мають поліграфічна (0,17) та деревообробна (0,11) промисловості. Показник харчової промисловості дорівнює нулю. Показники інших галузей мають від'ємне значення, але найнижчими є показники металообробки (-0,20) та виробництва будівельних матеріалів (-0,33).

### Очікувані зміни дебіторської заборгованості

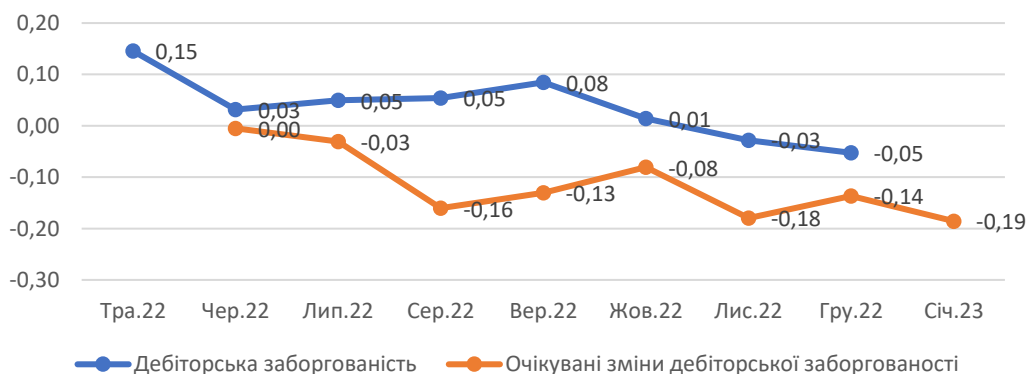
**У перспективі трьох місяців очікується подальше зменшення заборгованості.** ІНДЕКС ОЧІКУВАНИХ ЗМІН ДЕБІТОРСЬКОЇ ЗАБОРГОВАНОСТІ збільшився з -0,14 до -0,19. Із 5,2% до 3,9% зменшилась частка опитаних, що очікують на збільшення цього показника, а частка тих, хто очікує на його зменшення, збільшилась із 19,7% до 23,5%. Частка тих, хто вважає, що нічого не зміниться, зменшилась із 75,2% до 72,6%.

**Розмір.** При розподілі за розміром найвищий показник очікувань мають великі (-0,14) підприємства. Показник середніх малих (-0,25), середніх (-0,20) та мікропідприємств (-0,21) є приблизно однаковим.

**Регіон.** У регіональному розподілі найбільше та єдине додатне значення має показник м. Києва (0,15). Показники Запорізької, Черкаської, Рівненської, Полтавської, Закарпатської, Чернівецької областей дорівнюють нулю. Показники інших областей мають від'ємне значення, та найнижчим є показники Харківської та Сумської областей (по -1,0 для кожної області).

**Галузь.** Найвищим є показник очікувань зі збільшення дебіторської заборгованості для деревообробної промисловості та становить -0,05. Значення для металообробки (-0,45) та виробництва будівельних матеріалів (-0,47) є найнижчим.

Рис. 18. Індекси змін дебіторської заборгованості



## КРЕДИТОРСЬКА ЗАБОРГОВАНІСТЬ

Зміни щодо попереднього місяця

**У грудні, після зменшення два місяці поспіль, показник кредиторської заборгованості незначним чином збільшився.** Індекс змін кредиторської заборгованості збільшився із -0,08 до -0,05. Частка опитаних, що повідомили про збільшення заборгованості, змінилась незначним чином, збільшившись із 10,3% до 11,5%. Водночас, із 17,9% до 19,4% збільшилась частка тих, для кого кредиторська заборгованість зменшилась. Із 71,8% до 69,1% зменшилась частка тих, для кого нічого не змінилось за минулий місяць.

**Розмір.** Показник великих підприємств має єдине додатне значення, яке становить 0,05. Показник середніх (-0,10) та малих (-0,12) підприємств є приблизно однаковим. Найнижчим показник кредиторської заборгованості є для мікропідприємств та становить -0,24.

**Регіон.** Зафіксовані суттєві регіональні відмінності. Ситуація з накопиченням кредиторської заборгованості є найгіршою у Чернівецькій (0,50) та Запорізькій (0,37) областях, а найкращою ситуація є в Житомирській (-0,80), Сумській (-0,92) та Харківській (-1,00) областях.

**Галузь.** У галузевому розподілі найвищі показники зафіксовано для деревообробної (0,22) промисловості, що є єдиною галуззю з показником, який має додатне значення. Усі інші показники мають від'ємне значення, але найнижчим є значення для поліграфії (-0,17) та виробництва будівельних матеріалів (-0,30).

## Очікувані зміни кредиторської заборгованості

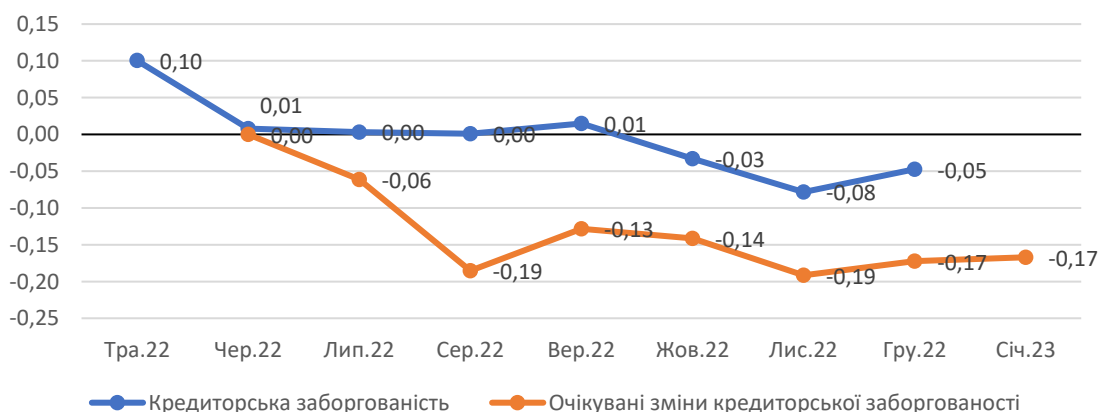
**На наступні три місяці не очікується змін у динаміці кредиторської заборгованості.** Індекс очікуваних змін кредиторської заборгованості в грудні порівняно з листопадом не змінився та становить -0,17. Частка тих, хто очікує на зменшення кредиторської заборгованості, змінилась незначним чином та становить 20,6% (була 20,7%), так само, як і частка тих, хто очікує збільшення кредиторської заборгованості, яка становить 3,8% (була 3,6%). Частка тих респондентів, які вважають, що нічого не зміниться, становить 75,6% (була 75,7%).

**Розмір.** Показник очікуваної кредиторської заборгованості є вищим та однаковим для великих і мікропідприємств (відповідно по -0,13). Показники середніх (-0,20) та малих (-0,17) підприємств є кращими та знаходяться приблизно в одному діапазоні.

**Регіон.** Показник очікувань за кредиторською заборгованістю є додатним та єдиним вище нуля для м. Києва та становить 0,05. Найнижчими є показники Сумської та Харківської (по -1,00 для кожної) областей.

**Галузь.** Серед галузей найвищим є показник деревообробної (-0,05) промисловості. Найнижче значення мають хімічна (-0,39) промисловість та виробництво будівельних матеріалів (-0,44).

Рис. 19. Індекс змін кредиторської заборгованості





## ПОДАТКОВА ЗАБОРГОВАНІСТЬ

Зміни щодо попереднього місяця

**Темпи скорочення податкової заборгованості дещо сповільнились.** ІНДЕКС ЗМІН ПОДАТКОВОЇ ЗАБОРГОВАНОСТІ в грудні порівняно з листопадом незначним чином підвищився, із -0,12 до -0,10. Частка підприємств, що повідомили про зменшення податкової заборгованості за минулий місяць, збільшилась із 13,3% до 14,9%, водночас, збільшилась і частка респондентів, які вказали на збільшення податкової заборгованості з 1,6% до 4,35. Частка тих, хто вважає, що жодних змін не відбулось, зменшилась із 85,1% до 80,8%.

**Розмір.** Показники податкової заборгованості є кращими та приблизно однаковими для великих (-0,12) та малих та мікропідприємств (по -0,13 для кожного). Для середніх підприємств показник є дещо вищим та становить -0,07.

**Регіон.** Спостерігаються суттєві відмінності в значенні цього показника за регіонами. Податкова заборгованість найбільшою мірою зросла для підприємств Чернівецької (0,33), Хмельницької (0,25), Одеської (0,24) областей, але зменшилась для бізнесу Полтавської (-0,82), Сумської (-0,87) та Харківської (-1,00) областей.

**Галузь.** Найвище значення має показник податкової заборгованості деревообробної промисловості, який дорівнює нулю. Значення для поліграфічної промисловості становить -0,33, а для машинобудування та виробництва будівельних матеріалів по -0,21 для кожної галузі.

## Очікувані зміни податкової заборгованості

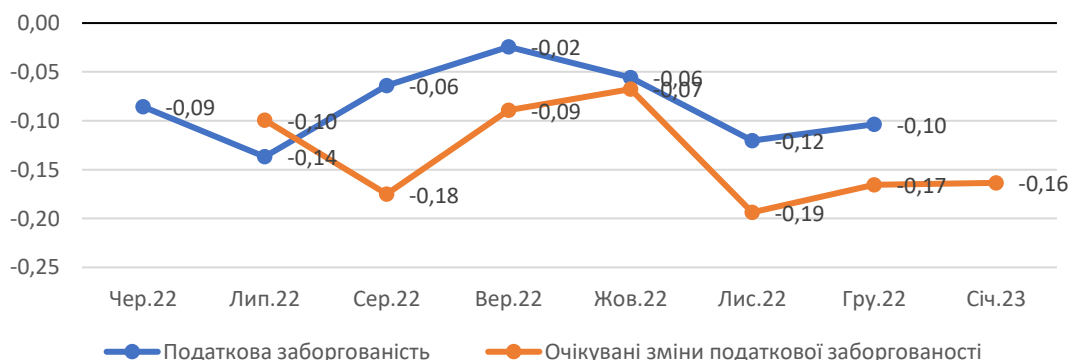
**На наступні три місяці не очікується значних змін у динаміці податкової заборгованості.** ІНДЕКС ОЧІКУВАНИХ ЗМІН ПОДАТКОВОЇ ЗАБОРГОВАНОСТІ змінився незначним чином та становить -0,16 (було -0,17). Із 16,4% до 17,0% збільшилась частка тих, хто прогнозує зменшення податкової заборгованості, як незначним чином зросла і частка тих, хто очікує на її збільшення, із нуля до 1,1%. Із 83,6% до 81,9% зменшилась частка тих, хто не очікує змін.

**Розмір.** Показник очікувань зменшується в залежності від розміру підприємства. Найвище значення мають мікропідприємства (-0,11). Показники малих (-0,13) та середніх (-0,16) підприємств є дещо нижчими. Найкращий показник мають великі підприємства (-0,20).

**Регіон.** У регіональному розподілі показник очікувань для Хмельницької, Запорізької, Рівненської, Черкаської, Чернігівської та Закарпатської областей дорівнює нулю. Найнижче значення мають Полтавська (-0,82), Сумська (-0,87), а також Житомирська та Харківська (по -1,00 для кожної) області.

**Галузь.** Найвищим показник очікувань податкової заборгованості є для деревообробної промисловості та становить 0,07. Показники інших галузей мають від'ємне значення, але найнижчим є показник для машинобудування (-0,33) та виробництва будівельних матеріалів (-0,36).

Рис. 20. Індекс змін податкової заборгованості



## КІЛЬКІСТЬ ПРАЦІВНИКІВ

Зміни щодо попереднього місяця

**Темпи скорочення зайнятості три місяці поспіль залишаються без змін.** ІНДЕКС ЗМІН КІЛЬКОСТІ ПРАЦІВНИКІВ у грудні порівняно з листопадом не змінився та становить  $-0,08$ . Із  $9,8\%$  до  $11,2\%$  збільшилась частка опитаних респондентів, що повідомили про зменшення кількості співробітників, задіяних в усіх операціях підприємства. Тоді як частка тих, хто вказав на їх збільшення, зменшилась із  $2,0\%$  до  $1,8\%$ . При цьому, частка тих, для кого нічого не змінилось, зменшилась із  $88,2\%$  до  $86,9\%$ .

**Розмір.** Найвищим цей показник є для великих підприємств ( $-0,04$ ). Показник середніх підприємств становить  $-0,09$ . Показник малих та мікропідприємств є однаковим, найнижчим та становить  $-0,13$ .

**Регіон.** У регіональному розподілі найвищим є показник для Рівненської ( $0,05$ ) та Одеської ( $0,03$ ) областей. Найнижчим є значення для Дніпропетровської ( $-0,40$ ) та Сумської ( $-0,39$ ) областей.

**Галузь.** Показник харчової ( $-0,02$ ) промисловості та виробництво тканин, одягу та взуття ( $-0,04$ ) є найвищим. Найнижче значення мають показники машинобудування ( $-0,21$ ) та металообробки ( $-0,38$ ).

Очікувані зміни кількості працівників

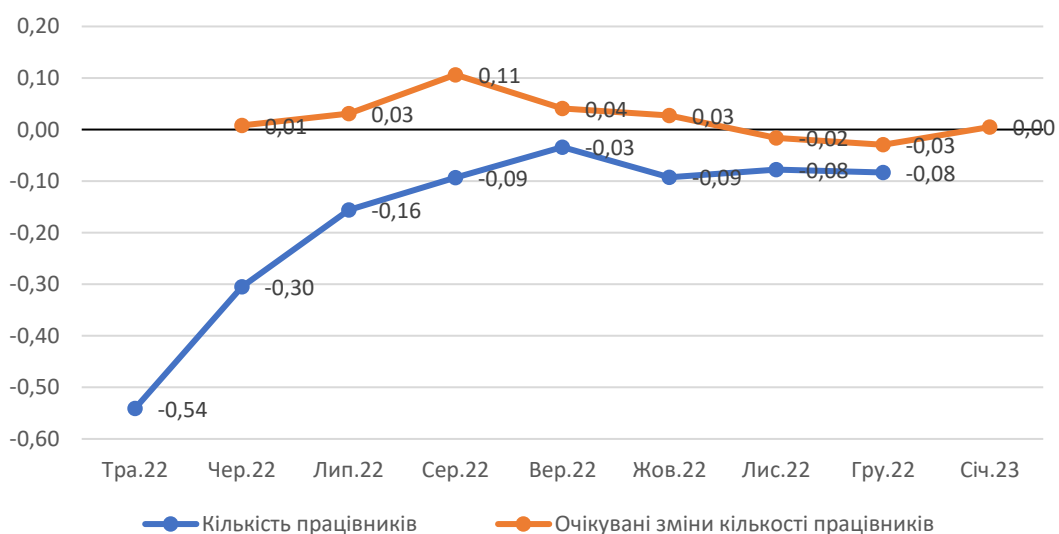
**У майбутні три місяці підприємці очікують незначне збільшення показника:** ІНДЕКС ОЧІКУВАНИХ ЗМІН КІЛЬКОСТІ ПРАЦІВНИКІВ дещо збільшився, із  $-0,03$  до нуля. Частка опитаних, які вважають, що кількість працівників на підприємстві зростає, збільшилась із  $4,0\%$  до  $4,9\%$ , водночас частка тих, хто очікує на скорочення кількості працівників, зменшилась із  $7,1\%$  до  $5,3\%$ . Частка тих, хто вважає, що нічого не зміниться, збільшилась із  $88,9\%$  до  $89,7\%$ .

**Розмір.** При цьому, показник великих підприємств є найвищим та становить  $0,05$ , а показник середніх підприємств дорівнює нулю. Показники малих ( $-0,04$ ) та мікропідприємств ( $-0,07$ ) є найнижчими.

**Регіон.** Значення індексу очікуваних змін кількості працівників суттєво залежить від регіону розташування підприємства. У регіональному розподілі найвищим показник очікувань зафіксовано для Одеської ( $0,27$ ), Київської ( $0,18$ ) та Чернівецької ( $0,07$ ) областей. Найнижчим він є для Чернігівської ( $-0,13$ ), Дніпропетровської ( $-0,25$ ) та Сумської ( $-0,29$ ) областей.

**Галузь.** У галузевому розрізі найвищим індекс очікувань є для харчової промисловості ( $0,04$ ) та машинобудування ( $0,03$ ). Показники деревообробної ( $-0,15$ ) промисловості та металообробки ( $-0,21$ ) є найнижчими.

Рис. 21. Індекс змін кількості працівників



## ПРАЦІВНИКИ У ВИМУШЕНИХ ВІДПУСКАХ

Зміни щодо попереднього місяця

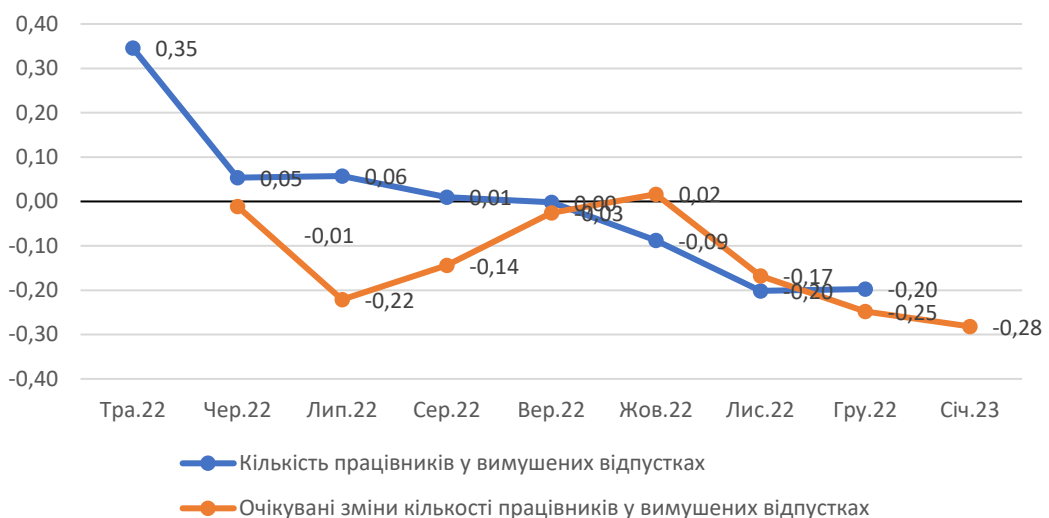
Підприємства продовжують скорочувати кількість персоналу у вимушених відпустках, але темп скорочення в грудні, після прискорення (про що свідчить зменшення значення цього індексу) два місяця поспіль, залишається на рівні листопада. Індекс змін кількості працівників у вимушених відпустках у грудні, як і в листопаді, становить -0,20. Частка представників бізнесу, які повідомили про збільшення кількості співробітників, що перебувають у вимушених відпустках, незначним чином збільшилась із 4,8% до 5,8%, як і частка тих, хто вказав на їх зменшення, збільшилась із 25,5% до 26,3%. Із 69,8% до 67,9% зменшилась частка тих, для кого за минулий місяць ситуація не змінилась.

**Розмір.** Найвищим та єдиним додатним є показник мікропідприємств, який становить 0,03, а значення індексу великих підприємств становить -0,11. Найнижчими та приблизно однаковими є показники малих (-0,28) та середніх (-0,26) підприємств.

**Регіон.** Найбільшою мірою з-поміж різних регіонів зростання показника спостерігається для підприємств Хмельницької (0,56) та Сумської (0,17) областей, а найчастіше про зменшення кількості співробітників, що перебувають у вимушених відпустках, повідомляють у Львівській, Івано-Франківській та Тернопільській областях (по -1,00 для кожної області).

**Галузь.** У галузевому розподілі гірші показники щодо кількості працівників у вимушених відпустках мають деревообробна (0,11) промисловість та металообробка (0,10). Найнижчим є значення для поліграфічної промисловості (-0,55).

Рис. 22. Індекси змін кількості працівників у вимушених відпустках



## Очікувані зміни кількості працівників у вимушених відпустках

Підприємства, які мають працівників у вимушених відпустках, очікують подальшого зменшення цього показника. Індекс очікуваних змін кількості працівників у вимушених відпустках зменшується три місяці поспіль та становить -0,28 (було -0,25), що означає істотне переважання тих, хто планує в подальшому зменшувати кількість таких працівників. Частка тих підприємств, на яких очікується зростання кількості працівників у вимушених відпустках, збільшилась із 4,7% до 1,7%. Водночас, частка тих, хто вважає, що кількість таких працівників на їхньому підприємстві скоротиться, змінилась незначним чином та становить 30,3% (було 30,6%). Водночас, із 64,7% до 68,0% збільшилась частка тих, хто вважає, що жодних змін не відбудеться.

**Розмір.** Мікропідприємства найменше очікують зростання кількості працівників у вимушених відпустках, їхній індекс становить  $-0,07$ . Показник великих підприємств становить  $-0,20$ . Показник малих ( $-0,32$ ) та середніх ( $-0,35$ ) підприємств є приблизно однаковим.

**Регіон.** При цьому, показники Чернігівської ( $0,07$ ) та Запорізької ( $0,04$ ) областей мають вище значення індексу, тоді як показники Тернопільської, Львівської, Івано-Франківської та Харківської (по  $-1,00$  для кожної) областей є найнижчими.

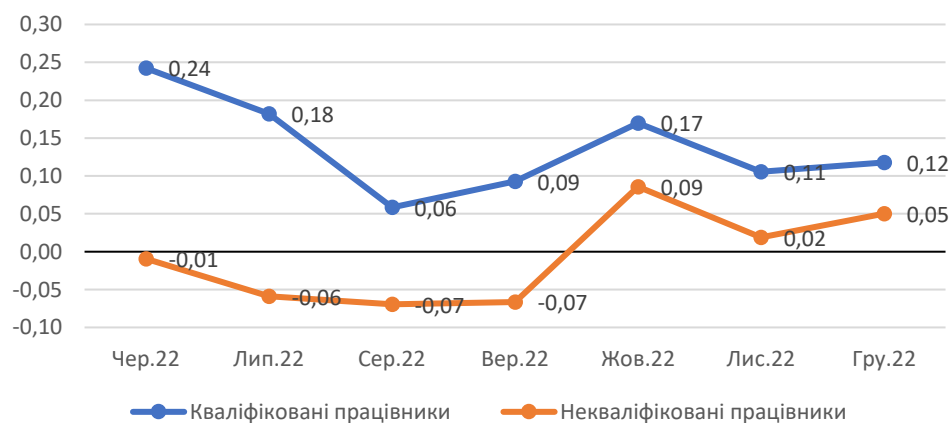
**Галузь.** Найвищим є показник очікувань щодо кількості працівників у вимушених відпустках для металообробки ( $0,06$ ), показник деревообробної промисловості дорівнює нулю. Показники інших галузей мають від'ємне значення, а найнижчим є показник поліграфічної промисловості ( $-0,55$ ).

## КВАЛІФІКОВАНІ ТА НЕКВАЛІФІКОВАНІ ПРАЦІВНИКИ

**У грудні ситуація з пошуком кваліфікованих та некваліфікованих працівників вказує на баланс попиту й пропозиції на ринку** Значення індексу труднощів пошуку кваліфікованих працівників невелике та практично не змінилось порівняно з попереднім місяцем (у грудні  $0,12$ , у листопаді  $0,11$ ). Значення індексу труднощів пошуку некваліфікованих працівників зросло незначним чином та залишається також низьким, із  $0,02$  до  $0,05$ .

Відсотковий розподіл демонструє несуттєві зміни часток позитивних, негативних та нейтральних очікувань. Частка керівників підприємств, які вказали на те, що кваліфікованих працівників важче знайти, збільшилась лише на 1 в. п., із  $17,6\%$  до  $18,8\%$ . Так само, як і частка тих, кому важче шукати некваліфікованих працівників, яка збільшилась із  $10,7\%$  до  $11,3\%$ . Водночас, відсоток тих, кому легше знайти кваліфікованих працівників, зменшився із  $6,0\%$  до  $5,4\%$ ; а частка тих, кому легше шукати некваліфікованих працівників, зменшилась із  $8,8\%$  до  $5,8\%$ . При цьому, частка тих, хто не відчуває жодних змін у пошуку кваліфікованих робітників, зменшилась із  $76,4\%$  до  $75,8\%$ , а для некваліфікованих працівників відсоток збільшився з  $80,5\%$  до  $82,9\%$ .

Рис. 23. Індекси змін кваліфікованих та некваліфікованих працівників



### Кваліфіковані працівники

**Розмір.** Залежно від розміру підприємства кваліфікованих працівників важче шукати мікро- ( $0,32$ ) та малим ( $0,20$ ) підприємствам, тоді як значення індексу для середніх ( $0,10$ ) та великих ( $0,08$ ) підприємств є приблизно однаковим.

**Регіон.** Зафіксовані суттєві регіональні відмінності на ринку праці. Легше шукати кваліфікованих працівників в Одеській ( $-0,32$ ), Київській ( $-0,15$ ) та Івано-Франківській ( $-0,05$ ) областях. Найважче – у Чернігівській ( $1,00$ ), Житомирській ( $0,91$ ) та Дніпропетровській ( $0,65$ ) областях.

**Галузь.** У галузевому розподілі менше складнощів із пошуком кваліфікованих працівників мають харчова промисловість ( $0,06$ ) та поліграфічна й хімічна промисловості (по  $0,17$  для кожної). Важче шукати кваліфікованих працівників для металообробки ( $0,50$ ) та виробництва будівельних матеріалів ( $0,41$ ).

## Некваліфіковані працівники

**Розмір.** Великі (0,01) та середні (0,05) підприємства мають менше складнощів у пошуках некваліфікованої робочої сили, тоді як малі (0,09) та мікропідприємства (0,11) мають дещо більші складнощі.

**Регіон.** У регіональному розподілі найлегше шукати некваліфікованих працівників у Сумській (-0,75), а також Київській (-0,15) та Одеській (-0,12) областях. Найбільші складнощі з пошуком некваліфікованих працівників у Житомирській (0,73), Чернівецькій (0,50), а також Дніпропетровській та Харківській (по 0,40 для кожної) областях.

**Галузь.** Найгірші показники щодо пошуку некваліфікованих працівників спостерігаються для металообробки (0,36) та деревообробної промисловості (0,17), а для машинобудування (-0,03) та хімічної промисловості (-0,10) ці показники є найнижчими.

## СПЕЦІАЛЬНА ЧАСТИНА ОПИТУВАННЯ

### ВПЛИВ ВІЙНИ НА ПІДПРИЄМСТВА

#### Проблеми ведення бізнесу під час війни

У грудні 2022 року перше місце в рейтингу перешкод для опитаного бізнесу знову посіли **перебої з електро-, водо- та тепlopостачанням**. 80% підприємств повідомили, що зіштовхнулися з цією проблемою, спричиненою масованими ракетними атаками росії. Ця проблема вперше очолила рейтинг перешкод у листопаді 2022 року, коли на неї вказали 78% опитаних.

Таким чином, уже два місяці поспіль відсутність електроенергії, води та тепла найбільше перешкоджає українським підприємствам. Для порівняння, у жовтні 2022 року – на початку російських обстрілів інфраструктури – на проблему перебоїв з електро-, водо- та тепlopостачанням вказувала приблизно половина опитаного бізнесу (51%), а до цього ця частка не перевищувала 12%.

На другому місці рейтингу перешкод у грудні 2022 року знаходиться проблема **зростання цін на сировину та матеріали**. Уже три місяці поспіль (із жовтня до грудня 2022 року) на неї вказує близько 70% підприємств. У грудні ця частка склала 71%. Це більше ніж до вересня включно, коли про подорожчання сировини та матеріалів говорили дещо рідше – до 63% респондентів.

Наприкінці 2022 року небезпека роботи для бізнесу, пов'язана з війною, залишалася високою. 47% опитаних підприємств сказали, що **працювати небезпечно**. Через це ця проблема залишилася на третьому місці серед перешкод для ведення бізнесу (як і в листопаді 2022 року), коли частка підприємств, що говорили про небезпеку для роботи, становила 46%.

Після поступового спаду протягом трьох попередніх місяців проблема **розриву ланцюжків постачання** загострилася. У грудні на неї вказали 37% підприємств, через що вона зайняла четверте місце в рейтингу перешкод для ведення бізнесу. Це перервало тенденцію зниження важливості цієї проблеми: із вересня до листопада 2022 року частки бізнесу, що зіштовхувалися з нею, зменшилися з 33% до 21%.

**Складнощі з перевезенням сировини або товарів територією України** стали п'ятою за значенням перешкодою для ведення бізнесу, викликаною повномасштабним російським вторгненням. У грудні 2022 року частка бізнесу, яка зіштовхується з цією проблемою, не змінилася порівняно з листопадом і становить 33%.

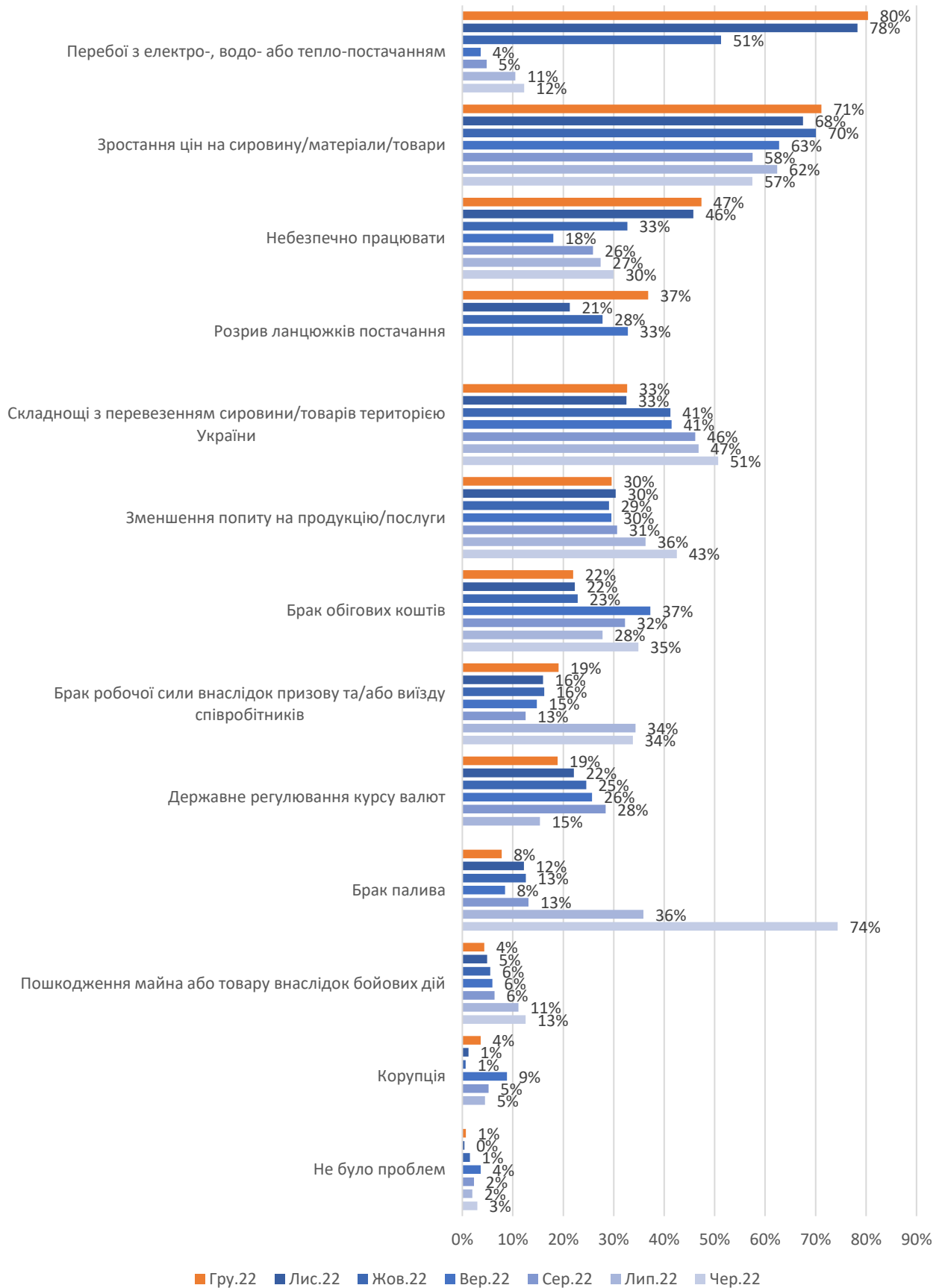
Не змінилася і важливість проблеми **зменшення попиту на продукцію або послуги підприємств**. Як і в листопаді 2022 року, у грудні на неї вказали 30% опитаних підприємств. У результаті цього проблема низького попиту вийшла на шосте місце серед перешкод для ведення бізнесу.

Частка підприємств, яким **бракує обігових коштів**, також залишилася на рівні попереднього місяця. У грудні 2022 року, як і в листопаді, про брак цих коштів повідомили 22% опитаних. Ця проблема знаходиться на сьомому місці в рейтингу перешкод для бізнесу.

Порівняно з листопадом дещо збільшилася частота повідомлень про **брак робочої сили** через виїзд або мобілізацію співробітників. У грудні на цю проблему вказали 19% підприємств. Утім, це значно менше ніж весною та влітку 2022 року, коли з браком працівників зіштовхувалась приблизно третина бізнесу. Така ж частка опитаних – 19% – назвала проблемою **державне регулювання курсу валют**. Ці дві проблеми розділили восьме місце в рейтингу перешкод.

На решту проблем – **брак палива, пошкодження майна або товару внаслідок бойових дій та корупцію** – вказали від 4% (для «корупція» та «пошкодження внаслідок бойових дій») до 8% (для «брак палива») підприємств. 2% респондентів додали власні варіанти перешкод, серед яких найчастіше згадують про блокування податкових накладних та про потребу в дешевих кредитах, зокрема на придбання генераторів. Крім цього, менше 1% підприємств, опитаних у грудні 2022 року, сказали, що не зіштовхнулися з жодними проблемами.

Рис. 24. Найважливіші проблеми для опитаного бізнесу



**Проблеми бізнесу різного розміру.** Вплив двох основних перешкод – перебоїв з електро-, водо- та теплопостачанням і зростання цін на сировину чи матеріали – не значно відрізняється для бізнесу різного розміру. Проте, що більший розмір опитаних підприємств, тим частіше вони говорять, що працювати небезпечно. Зокрема, на цю проблему в грудні 2022 року вказали 21% мікропідприємств, у той час як для малих підприємств ця частка зростає до 47%, для середніх та великих перевищує 50%.

Також підприємства малого, середнього і великого розмірів більшою мірою, ніж мікропідприємства, зіштовхуються зі складнощами з перевезенням сировини або товарів територією України та з проблемою браку робочої сили. Так, про складнощі з перевезенням сировини або товарів територією України повідомляє близько третини підприємств усіх розмірів, крім мікробізнесу, у якому відповідна частка менша: 19%. А про брак робочої сили повідомляють лише 3% опитаних мікропідприємств, тоді як серед решти груп бізнесу за розміром з нею зіштовхується п'ята частина підприємств (20%-22%).

З іншого боку, мікропідприємства частіше від підприємств більшого розміру повідомляють про зменшення попиту на свою продукцію або послуги (43%) та про брак обігових коштів (36%).

**Проблеми бізнесу за галузями промисловості.** Проблема перебоїв з електро-, водо- та теплопостачанням у грудні торкнулася всіх галузей промисловості: про неї повідомляли більше 70% опитаних у кожній галузі. Щодо інших проблем, спричинених повномасштабним російським вторгненням, в оцінках підприємств різних галузей спостерігаються більш значні відмінності<sup>3</sup>.

Так, представники поліграфічної промисловості частіше від бізнесу в інших галузях говорять про зростання цін (85%). Про те, що працювати небезпечно, найчастіше говорять у таких галузях промисловості, як поліграфічна, виробництво тканин, одягу та взуття і харчова (більше 50% опитаних у кожній галузі). На розрив ланцюжків постачання найчастіше вказують у хімічній промисловості (58%), а на складнощі з перевезенням сировини чи товарів територією України – у машинобудуванні (49%).

**Проблеми бізнесу за регіонами.** Підприємства в різних областях відрізняються за своїми оцінками впливу різних перешкод для ведення бізнесу, які виникли через повномасштабну війну<sup>4</sup>. Перебоїв з електро-, водо- та теплопостачанням стали вагомою перешкодою для бізнесу в більшості областей, охоплених цим опитуванням. А в таких областях, як Вінницька, Волинська, Закарпатська, Запорізька, Кіровоградська, Полтавська, Хмельницька, Черкаська та Чернівецька частки підприємств, яким перешкоджають відімкнення комунікацій, сягають 90% - 100%.

Про проблему зростання цін на сировину чи матеріали повідомляють усі підприємства Житомирської і Полтавської областей та більше 90% підприємств Івано-Франківської, Львівської та Тернопільської областей. Про те, що працювати небезпечно, найбільшою мірою говорять в Івано-Франківській, Полтавській та Тернопільській областях (по 100% опитаних), а також у Львівській області (97%). У Харківській області бізнес найчастіше вказує на проблему безпеки роботи (100% підприємств) та перебоїв з електро-, водо- та теплопостачанням (89%).

#### Вплив війни на завантаження виробничих потужностей/обсяги виробництва

**Незважаючи на російські терористичні атаки, у грудні бізнес залишався стійким до нових викликів.** У грудні лише 3% опитаних підприємств повідомили, що припинили свою діяльність упродовж війни (майже на рівні вересня – листопада).<sup>5</sup> Залишається низькою частка підприємств, які працюють на рівні менше ніж 25% від довоєнних обсягів виробництва, – лише 5% у грудні (для порівняння 6% у вересні та жовтні та 7% у

<sup>3</sup> У цьому аналізі не розглядаються підприємства галузей сільського господарства, будівництва, торгівлі та послуг, а також підприємства, що ввійшли до категорії «Інші виробництва».

<sup>4</sup> До порівняння не включено регіони, у яких не були опитані підприємства. Крім цього, ми представляємо дані в Харківській області, оскільки в грудні 2022 року там уперше з початку повномасштабного російського вторгнення було проведено це опитування, проте в цій області кількість респондентів недостатня для статистичного порівняння. Детальніше див. розділ «Вибірка».

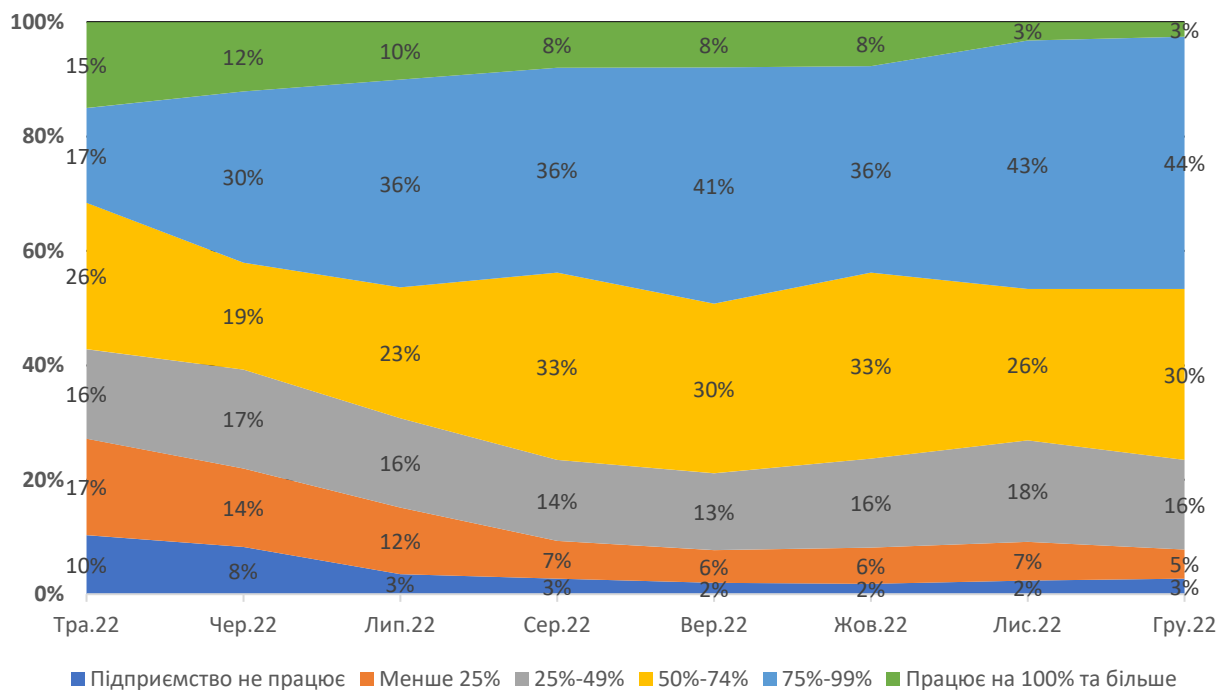
<sup>5</sup> Незначною мірою вплинути на результати могло також суттєве розширення вибірки порівняно з попереднім місяцем.,



листопаді). Також на рівні листопада залишилася частка підприємств, які, порівняно з довоєнними обсягами, працюють на повну потужність і вище (3% підприємств) та майже повну потужність (44%). Незначною мірою зросла частка підприємств, які працюють на 50 - 74%, - зростання з 26% у листопаді до 30% у грудні.

Таким чином, у грудні бізнесу вдалося стабілізувати ситуацію, тому в цілому зафіксовано лише незначні зміни порівняно з листопадом. У сумі на майже повні, повні та вище ніж повні обсяги виробництва і в листопаді, і в грудні працювали 47% опитаних. Збереження виробничих процесів навіть під час вимкнень електроенергії, використання додаткових джерел електропостачання – усе це додає оптимізму щодо розвитку ситуації в січні та лютому (див. розділ Вплив відімкнення електропостачання). Однак ситуація є менш оптимістичною для окремих галузей та мікробізнесу.

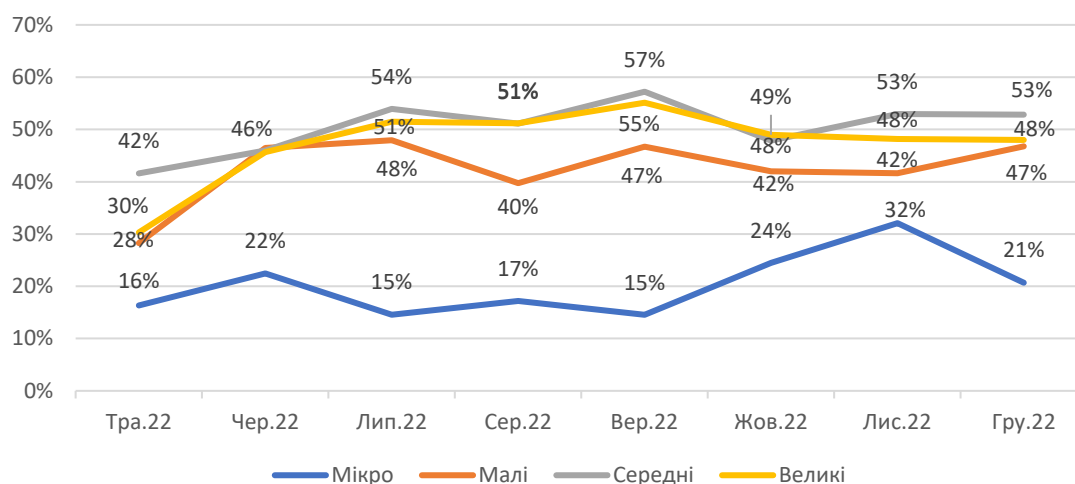
Рис. 25. Вплив війни на роботу підприємств (% опитаних)



**Результати бізнесу різного розміру.** Упродовж усієї війни мікробізнес залишається більш чутливим до негативного впливу війни. У листопаді не працювали 16% мікробізнесу (13% у листопаді, 10% у жовтні, 9% у вересні та 16% у серпні). Мікропідприємства більш чутливі до змін ділового середовища, що відображається в гірших оцінках за більшістю показників. Для порівняння, великий та середній бізнес повністю відновив роботу, а малий бізнес відновив роботу майже повністю (лише 3% не відновили). Розмір бізнесу залишається вагомим фактором, який впливає на спроможність зберігати та відновлювати виробництво в умовах війни. Мікробізнес також більше страждає від нових викликів через відімкнення електропостачання.

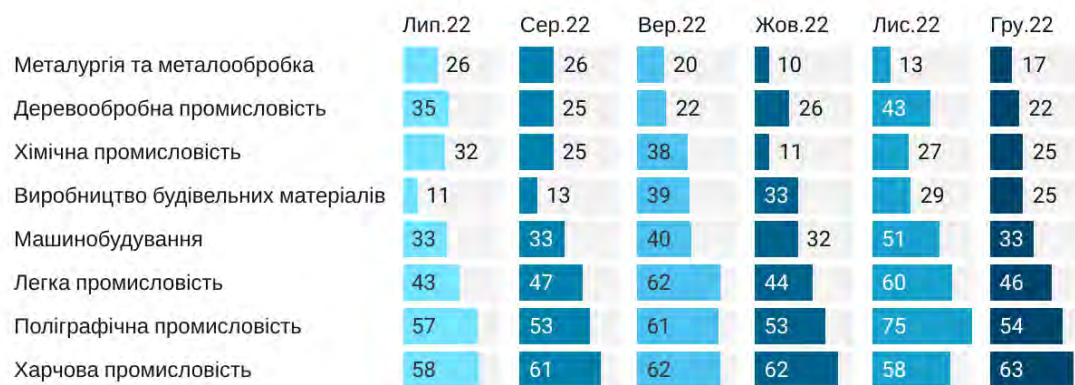
Серед середнього та великого бізнесу залишається найбільша частка підприємств, які підтримують виробництво майже на повну та повну потужність порівняно з довоєнним періодом. Зокрема, для середніх підприємств цей показник у грудні становить 53%, а для великих – 48% (на рівні листопада). Таким чином, суб'єкти великого та середнього розміру стабілізували ситуацію на підприємствах, хоча в жовтні та листопаді спостерігалось незначне сповільнення. Водночас малий бізнес також дещо покращив ситуацію – показник зріс із 42% у листопаді до 47% у грудні. Однак погіршилася ситуація в мікробізнесі, у якому відповідний показник опустився до 21% (32% у листопаді та 24% у жовтні). Це може також підтверджувати більш вагомий вплив відімкнення електроенергії на мікропідприємства (див. розділ Вплив відключень електропостачання).

Рис. 26. Частка підприємств, які працюють майже на повну та повну потужність (75 – 99%, 100% та більше) порівняно з довоєнним періодом (за розміром підприємств, %)



**Результати бізнесу різних галузей.** Перелік галузей-лідерів відновлення залишається незмінним, хоча присутня незначна «ротація». Якщо в листопаді лідером була поліграфічна галузь, то в грудні на першому місці знову харчова промисловість. Зокрема 63% підприємств харчової галузі працювали майже на повну та повну потужність у грудні, що на 5 відсоткових пунктів краще ніж у листопаді. Поліграфічна промисловість посіла другу сходинку з 54% для відповідного показника (75% у листопаді). Легка промисловість посіла третю сходинку з 46% (був 60% у листопаді). Загалом ситуація погіршилася в усіх галузях, окрім харчової промисловості та металургії. Зокрема, у деревообробній галузі відповідний показник скоротився майже вдвічі – із 43% до 22%. Найгірша ситуація залишається в металургії, у якій лише 17% опитаних працювали на майже повну та повну потужність (13% у листопаді).

Рис. 27. Частка промислових підприємств, які працюють майже на повну та повну потужність (75 – 99%, 100% та більше) порівняно з довоєнним періодом, % опитаних за галузями



**Результати за регіонами**<sup>6</sup> Як і під час попередніх хвиль опитування, бізнес західних регіонів найкраще зберігає та відновлює обсяги виробництва. Для прикладу, майже на повну та повну потужність у листопаді працювали 100% підприємств Івано-Франківської, Львівської та Тернопільської областей. Однак ситуація вирівнюється між різними регіонами України. Зокрема, на 100% працювали представники Полтавської області та 97% - Одеської області. Ситуація залишається складною в прифронтовій Запорізькій області, у якій, як і в листопаді, взагалі відсутні підприємства, які б мали високі обсяги виробництва порівняно з

<sup>6</sup> У Харківській області кількість опитаних (наповненість підвибірки) недостатня для проведення аналізу відповідей на це запитання.

довоєнним періодом. Ситуація також складна в Черкаській (7% на повну і майже повну потужність), Сумській (11%) та Кіровоградській (22%) областях та місті Києві (24%).

### ВПЛИВ ВИМКНЕНЬ ЕЛЕКТРОПОСТАЧАННЯ

Під час восьмої хвили опитування промисловим підприємствам уперше було запропоновано оцінити вплив проблеми з електропостачанням на їхню діяльність. Отримані результати підтверджують, **що більша частина бізнесу (86% підприємств) була змушена тимчасово призупинити виробничі процеси в листопаді 2022 року через вимкнення світла, а лише в 14% опитаних не було вимкнень.** Зокрема, 4% підприємств працювали весь час за відсутності світла. Не працювали 1 - 10% робочого часу 31% підприємств. Окрім цього, 26% підприємств не працювали 11- 25% часу, а 19% – 26 - 50% часу. Найбільш критична ситуація була в 6% підприємств, які не працювали більше половини часу (51 - 100%) часу через відімкнення електропостачання.

У середньому **через відімкнення електроенергії** підприємства втратили **21% загального обсягу робочого часу за листопад.** Однак ситуація відрізняється залежно від розміру бізнесу, галузі та регіону.

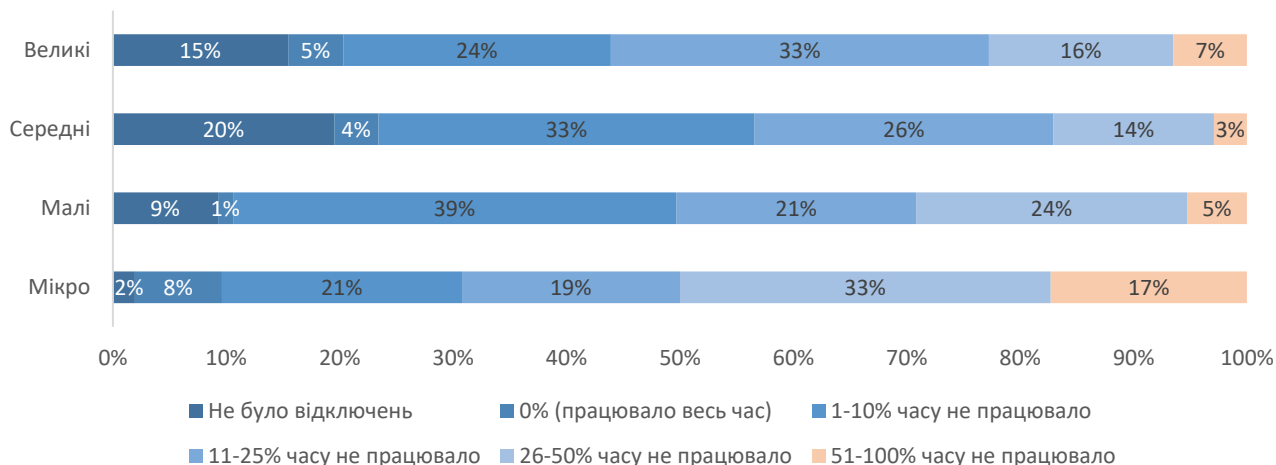
Рис. 28. Вплив відключень електропостачання на роботу підприємств, % опитаних



**Результати бізнесу різного розміру.** Мікробізнес найбільше постраждав від терористичних атак росії на енергетичний сектор. Серед мікропідприємств лише 2% не припиняли роботу в листопаді, а 8% – не зазнавали вимкнень електропостачання. Окрім цього, лише 21% мікропідприємств припиняли роботу на 1 - 10% часу. Тобто, лише третина опитаних не припиняли роботи, або ж проблеми були мінімальні. На противагу цьому, серед суб'єктів більшого розміру кожне друге підприємство не відчувало значного впливу вимкнень. Наприклад, взагалі не відчували вимкнень 9% малих підприємств, 20% середніх та 15% великих підприємств. Окрім цього, були змушені припинити виробничий процес на 1 - 10% робочого часу лише 39% малих підприємств, 33% середніх та 24% великих підприємств.

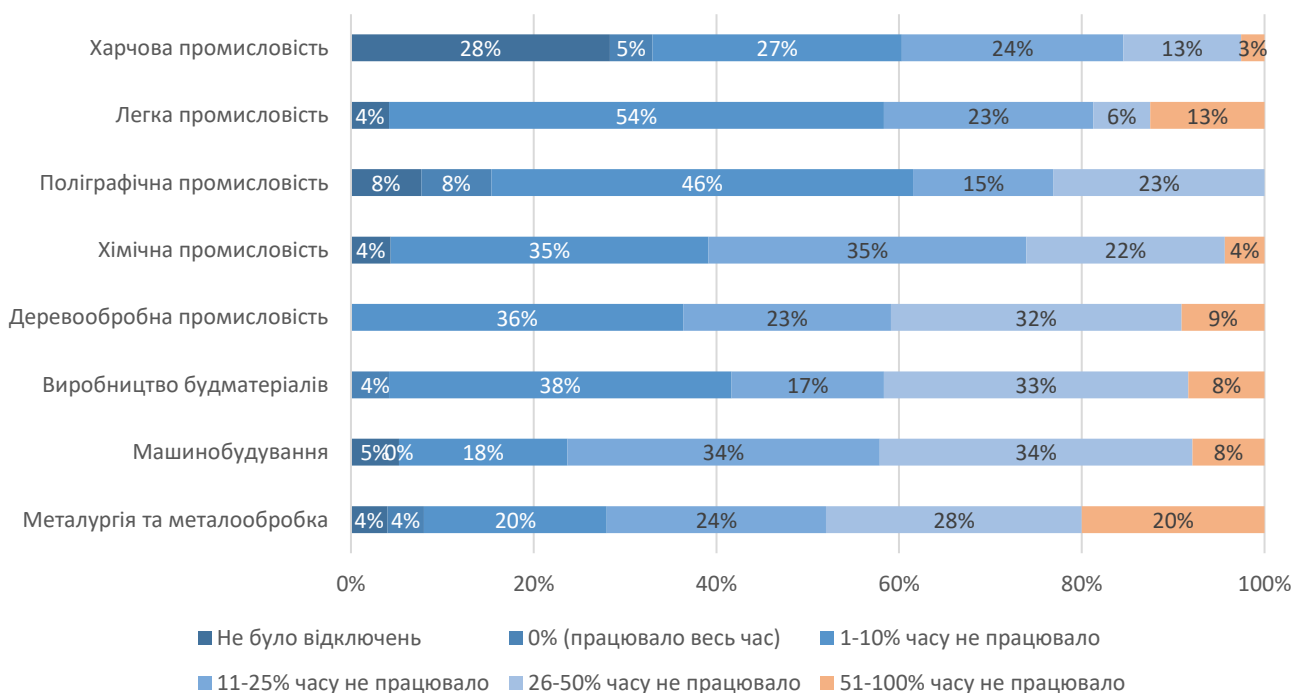
Мікробізнес також найчастіше був змушений припинити роботу на тривалий час через вимкнення світла. Зокрема, 17% мікропідприємств не працювали 51 - 100% часу. Водночас, відповідний показник становить 5% для малих, 3% для середніх та 7% для великих підприємств. Мікробізнес найбільш чутливий до змін ділового клімату та має менше спроможності швидко реагувати на нові виклики. У підсумку, У середньому найбільше робочого часу втратили саме мікропідприємства – 31% (для порівняння 21% малі, 17% середні та 22% великі підприємства).

Рис. 29. Вплив відімкнення електропостачання на роботу підприємств (за розміром), % опитаних



**Результати бізнесу за галуззю.** Найкраще впоралися з вимкненнями світла галузі, які традиційно демонструють кращу стійкість під час війни. Зокрема, узагалі не було вимкнень або не припиняли роботу 33% підприємств харчової та 15% підприємств поліграфічної галузей. Водночас, лише на короткий період часу (1 - 10% робочого часу) припиняли роботу 54% представників легкої промисловості, 46% поліграфічної та 27% харчової. У сумі саме в цих галузях більше половини підприємств не мали вимкнень або лише тимчасово припиняли роботу. Не працювали більше половини робочого часу лише 0% поліграфічних та 3% харчових підприємств.

Рис. 30. Вплив відімкнення електропостачання на роботу підприємств (за галуззю промисловості), % опитаних



Ситуація залишалася складною в більш енергоємних галузях. Нетривала зупинка виробництва (1-10% робочого часу) була лише у 18% машинобудівних та 20% металургійних підприємств. Водночас, у металургії не працювали більше 50% робочого часу 20% підприємств, а 26 - 50% робочого часу – ще 28% підприємств.

У підсумку, галузі, які забезпечують базові потреби населення, втратили, у середньому, найменше робочого часу через відімкнення електропостачання – 15% поліграфічна, 18% харчова та 19% легка промисловість.

**Результати бізнесу за регіонами.** Результати опитування свідчать про регіональну специфіку негативного впливу відімкнення електропостачання. Зокрема, найкраща ситуація в листопаді зафіксована насамперед на Заході України, де 0% опитаних не працювали більше половини робочого часу (Закарпатська, Івано-Франківська, Львівська, Рівненська, Тернопільська та Чернівецька області). Водночас 95% підприємств Івано-Франківської області працювали весь час або не мали вимкнень. Відповідний показник також високий у Чернівецькій (24%), Львівській (29%), Рівненській (45%) та Тернопільській (55%) областях.

Найгірша ситуація зафіксована в Харківській області, у якій 25% підприємств не працювали більше половини часу (51- 100%), а 63% не працювали 26% - 50% часу. Подібна ситуація є результатом численних атак російських військ на Харківську область. Водночас суттєві проблеми були також у Хмельницькій області, у якій не працювали більше половини часу 48% підприємств, а 26% - 50% часу – 34% підприємств.

### Відімкнення електропостачання: шляхи вирішення проблеми

У рамках опитування респондентам вперше було запропоновано вказати, як вони пристосовуються до вимкнень електропостачання. Станом на другу половину грудня 2022 року майже **три чверті підприємств (74%) повідомили, що встановили незалежні джерела електропостачання**. Таким чином, більшість виробничих бізнесів мають генератори, безперебійні блоки живлення, акумулятори тощо. Незважаючи на таку позитивну динаміку підготовки бізнесу, встановлення додаткових джерел живлення є складним фінансовим та технічним викликом. Зокрема, окремі респонденти вказують, що робота на генераторі робить бізнес збитковим або ж звичайні технічні засоби не можуть забезпечити достатньої потужності для великого виробництва (вистачає лише на офіс, а не на цехи).

Рис. 31. Яким чином підприємства пристосувалися до відімкнення електроенергії, (% опитаних)<sup>7</sup>

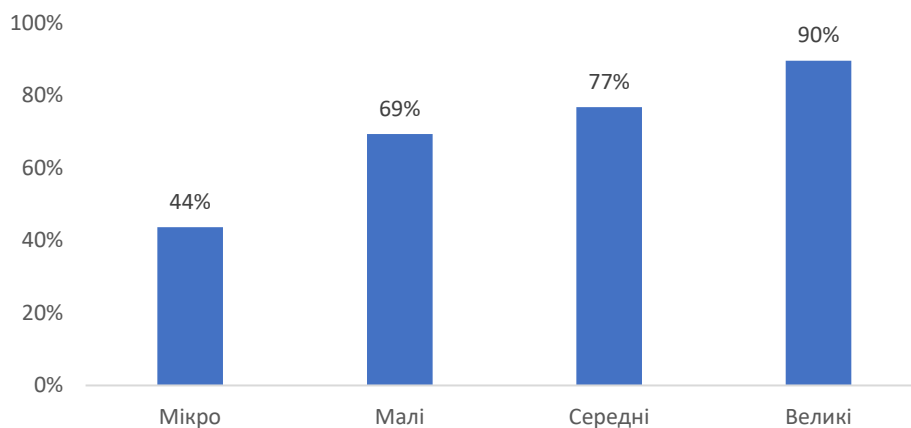


<sup>7</sup> Респонденти мали можливість вибрати декілька варіантів відповідей, тому сума відповідей може перевищувати 100%.

**Більше половини (57%) підприємств змінили графік роботи, майже чверть (24%) – змінили виробничі процеси.** Інші можливі заходи використовувалися не так часто. Наприклад, 7% підприємств переобладнали робочі місця, 6% звільнили працівників або відправили у відпустку, 5% - змінили розташування працівників. Лише по 1% опитаних змінювали місце розташування виробництва, об'єднували зусилля з іншими підприємствами, встановлювали Starlink або винаймали додаткових працівників.

**Результати бізнесу різного розміру.** Результати опитування свідчать, що підприємства різного розміру по-різному пристосовуються до відімкнення електропостачання. Це може свідчити як про різну фінансову спроможність підприємств, так і про різні потреби. **Зокрема, зафіксовану пряму залежність між розміром підприємства та використанням незалежних джерел електропостачання.** Установлювали генератори та інші пристрої для живлення 44% мікропідприємств, 69% малих підприємств і аж 77% середніх та 90% великих підприємств. Схожа ситуація також зі зміною виробничих процесів, яку використовують лише 11% мікропідприємств, але 23% малих, 24% середніх та 30% великих підприємств. Однак у цьому випадку необхідність застосування заходу може бути зумовлена більшою складністю виробничих процесів ніж на мікропідприємствах. Водночас, великі підприємства не так часто застосовують зміни до графіка роботи (50% на великих проти 55% на мікро- та 61% на малих підприємствах). Інші заходи мають майже однакову популярність серед підприємств різного розміру.

Рис. 32. Встановлення незалежних джерел електропостачання за розміром підприємств, % опитаних



**Результати бізнесу за галуззю.** У галузевому розрізі майже не відрізняється рейтинг заходів, які допомагають долати відімкнення електропостачання. У більшості галузей встановлення незалежних джерел живлення є головним заходом. Зокрема, джерела живлення встановили 79% харчових та 82% хімічних підприємств. Однак представники деревообробки та поліграфічної галузі в першу чергу змінювали графік роботи (78% та 67% відповідно). Машинобудівна промисловість впроваджувала зміни до виробничих процесів частіше ніж в інших галузях (35% опитаних). Також машинобудівні підприємства частіше переобладнували робочі місця (15%) та переносили виробничі потужності (3%). Хімічна промисловість частіше від інших звільняла працівників або відправляла їх у відпустку (18%). Інші заходи переважно мають однаковий рівень популярності серед представників різних галузей.

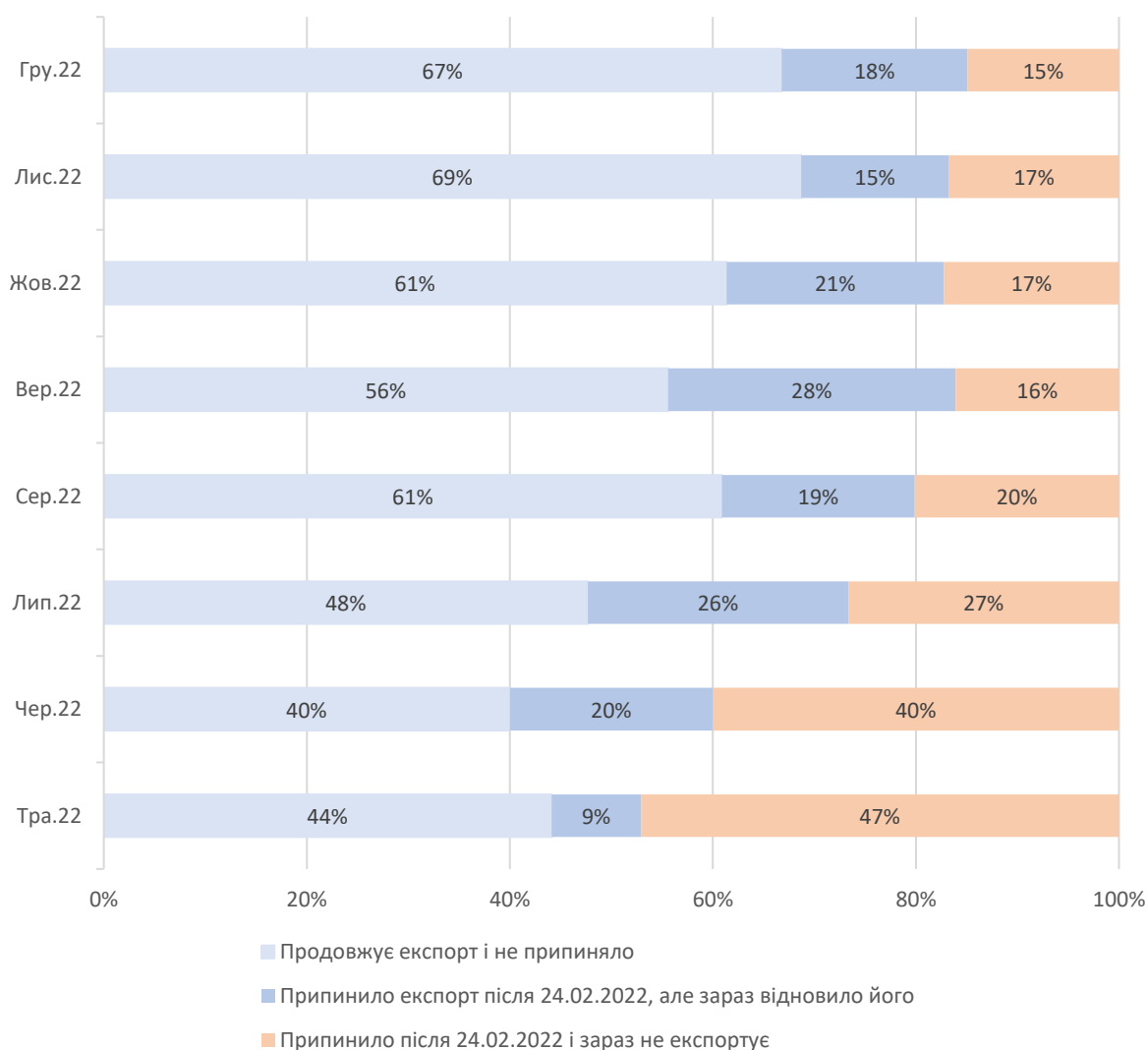
**Результати бізнесу за регіонами.** Способи боротьби з відімкненням електропостачання мають різну популярність у регіонах. В окремих областях 100% опитаних встановили незалежні джерела електропостачання (Житомирська, Закарпатська, Полтавська, Тернопільська, Черкаська). З іншого боку, це зробили лише 26% підприємств Чернівецької області, 44% Чернігівської та 46% Київської. Подібні результати можуть бути зумовлені як галузевою специфікою бізнесу на рівні регіонів, так і фінансовим становищем місцевого бізнесу.

## ВПЛИВ ВІЙНИ НА ЕКСПОРТНУ ДІЯЛЬНІСТЬ ПІДПРИЄМСТВ

У рамках восьмої хвилі опитування зафіксовано 58% опитаних (серед тих, які змогли дати відповідь), що були або є експортерами (55% у жовтні). Водночас 35% підприємств ніколи не мали експорту і не планують його мати, а 6% не змогли дати відповіді на запитання.

Результати кількох останніх хвиль дослідження свідчать, що **підприємства вичерпали можливості для активного відновлення експортної діяльності. Фактично чотири місяці поспіль на одному рівні залишається частка підприємств, які припинили експорт після 24 лютого** і не змогли його відновити. У грудні 15% підприємств, повідомили, що припинили експорт після 24 лютого та не змогли його відновити. Це приблизно на рівні листопада (17%), жовтня (17%) та вересня (16%). На противагу цьому зберігається високий сумарний показник підприємств, які або не припиняли експорту, або змогли його відновити. Частка підприємств, які вказують, що не припиняли експорту, становить 67% (69% у листопаді). Ще 18% опитаних вказують, що припиняли експорт, але змогли його відновити (15% у листопаді).

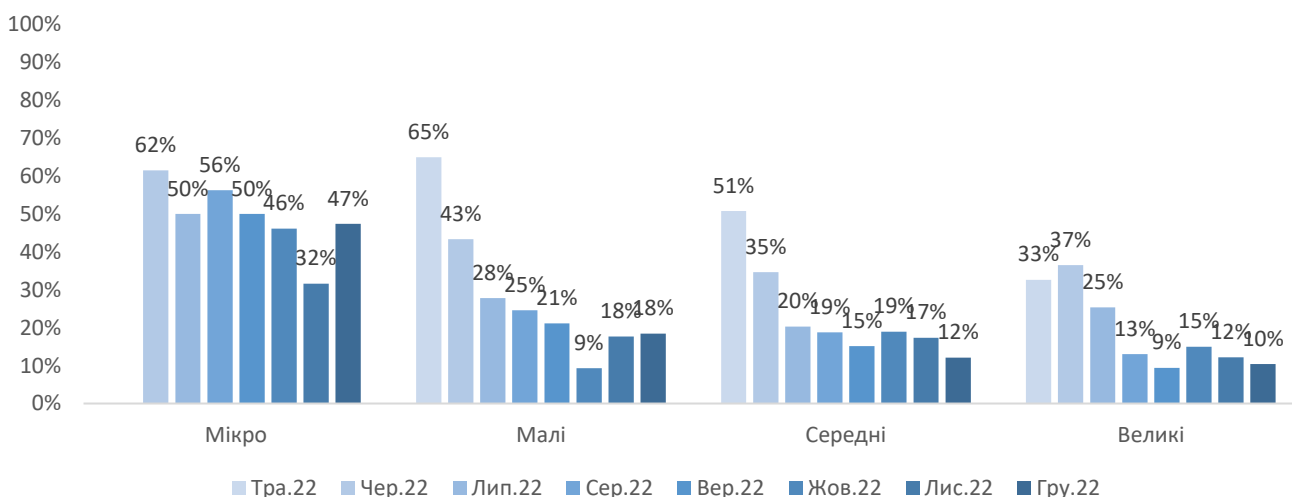
Рис. 33. Вплив війни на експортну діяльність (% опитаних експортерів)



Лише 1% підприємств планує вперше розпочати експорт найближчим часом (теж 1% у листопаді та жовтні). Низький рівень оптимізму щодо можливості виходу на зовнішні ринки спостерігався впродовж більшості хвиль опитування. Відповідний показник становив 1% у липні та 2% в серпні та вересні. Тривалі бойові дії та виклики воєнного часу впливали на короткострокові плани бізнесу, адже ще в травні та червні відповідно 7% та 5% підприємств планували розпочати експорт уперше.

**Результати бізнесу різного розміру.** Мікробізнес продовжує відставати у відновленні експорту порівняно з підприємствами більшого розміру. Якщо в листопаді було зафіксовано певну активізацію відновлення експортної діяльності саме серед мікропідприємств (припинили і не відновили експорт 32%), то в грудні ситуація знову погіршилася (47%). Для малого бізнесу ситуація залишилася на рівні попереднього місяця – 18%. Покращилася ситуація серед підприємств середнього розміру, де лише 12% припинили і не відновили експорт (17% в листопаді). Водночас, великий бізнес залишається лідером із відновлення експортної діяльності, адже лише 10% опитаних не змогли відновити продажі за кордон (12% у листопаді). Таким чином, продовжує зберігатися закономірність відновлення експорту залежно від розміру підприємства.

Рис. 34. Підприємства, які припинили експорт, але не змогли відновити, за розміром підприємств (% опитаних експортерів)<sup>8</sup>



### Результати бізнесу за галуззю

Отримані дані дозволяють проаналізувати вплив війни на експортну діяльність різних галузей промисловості. У листопаді 95% опитаних експортерів представляють переробну промисловість, а вибірка експортерів для інших секторів є нерепрезентативною.

У грудні найскладніша ситуація продовжує спостерігатися у виробництві будівельних матеріалів, де 75% підприємств припинили експорт і не відновили (58% у листопаді). Також складна ситуація в металургії (23%). Водночас найкраща ситуація в таких галузях, як хімічна (6%), харчова (12%), деревообробна (12%) та машинобудівна (12%). Хімічна та машинобудівна галузі суттєво покращили свої результати порівняно з листопадом, але наразі ще не можна сказати про справжній позитивний тренд. Водночас харчова галузь демонструє більш стабільну ситуацію, що підтверджує її стійкість під час війни та попит на зовнішніх ринках на продукти харчування.

**Результати за регіонами.** Упродовж усіх восьми хвиль щомісячного опитування отримані результати за областями не дозволяють зробити висновки щодо чітких регіональних закономірностей через недостатню наповнюваність підвбірок в окремих областях. Однак доступні дані кожного разу підтверджують значний вплив війни на експортерів у всіх областях, незалежно від наявності активних бойових дій. Наприклад, у Дніпропетровській області припинили та не відновили експорту 47% опитаних, у Сумській – 75%, Житомирській – 84%. Переважно в цих регіонах ситуація була найскладнішою і під час попередньої хвилі опитування. Водночас у деяких регіонах (Івано-Франківська, Львівська, Одеська, Тернопільська, Хмельницька області) усі опитані експортери продовжують продажі за кордон.

<sup>8</sup> Дані за травень недоступні для мікропідприємств через недостатню наповнюваність підвбірки.



Рис. 35. Підприємства, які припинили експорт, але не змогли відновити, за галуззю підприємств (% опитаних експортерів)



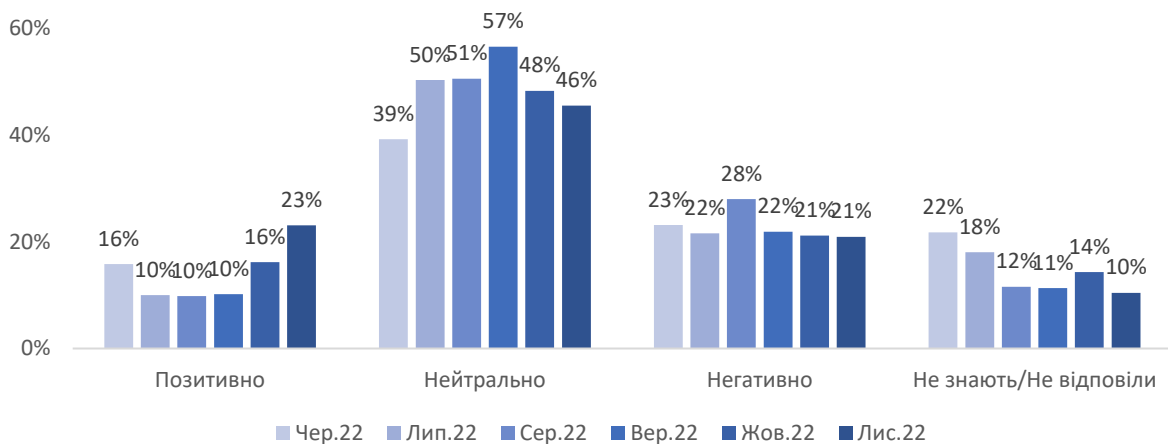
## ДЕРЖАВНА ПОЛІТИКА

### Оцінка державної політики з підтримки бізнесу

У грудні 2022 року оцінки державної політики з підтримки бізнесу в цілому залишились на рівні листопада. Найчастіше цю політику оцінювали нейтрально: 49% респондентів. Це дещо більше ніж у листопаді, коли таких було 46%.

При цьому незначно зменшились частки як позитивних оцінок (з 23% у листопаді до 21% у грудні), так і негативних (з 21% у листопаді до 18% у грудні). Крім цього, 11% опитаних не змогли поставити оцінку державній політиці з підтримки бізнесу, що практично стільки ж, скільки і в листопаді (10%).

Рис. 36. Оцінка державної політики з підтримки бізнесу



**Оцінка державної політики з підтримки бізнесу за розміром бізнесу.** Серед представників мікропідприємств найнижча частка опитаних, які дали позитивну оцінку державній політиці з підтримки бізнесу (7%). Для порівняння, серед малих, середніх та великих підприємств таких опитаних від 21% до 24%. Також серед мікропідприємств зафіксована найбільша частка респондентів із негативними оцінками (29%) та частка респондентів, які не змогли оцінити державну політику з підтримки бізнесу, (28%).

**Оцінка державної політики з підтримки бізнесу за сектором.** Найчастіше позитивні оцінки державній політиці з підтримки бізнесу ставлять представники харчової промисловості (31%) та галузі виробництва тканин, одягу та взуття (28%)<sup>9</sup>. Водночас найбільше негативних оцінок серед респондентів із деревообробної промисловості (43%).

**Оцінка державної політики з підтримки бізнесу за регіоном.** Найвищий рівень позитивних оцінок державної політики з підтримки бізнесу в грудні 2022 року зафіксований в Івано-Франківській та Тернопільській областях (90% та 70% представників місцевих підприємств)<sup>10</sup>. Водночас найбільші частки негативних оцінок серед бізнесу Закарпатської, Сумської та Черкаської областей (по 43% - 44% респондентів у кожній).

<sup>9</sup> У цьому аналізі не розглядаються підприємства галузей сільського господарства, будівництва, торгівлі та послуг, а також підприємства, що ввійшли до категорії «Інші виробництва».

<sup>10</sup> До порівняння не включено регіони, у яких не були опитані підприємства. Крім цього, ми представляємо дані в Харківській області, оскільки в грудні 2022 року там уперше з початку повномасштабного російського вторгнення було проведено це опитування, проте в цій області кількість респондентів недостатня для статистичного порівняння. Детальніше див. розділ «Вибірка».

## МЕТОДОЛОГІЯ ОПИТУВАННЯ

У цьому звіті представлено результати восьмого нового щомісячного опитування підприємств «Український бізнес в умовах війни». Дані було зібрано за допомогою поєднання декількох методів збору даних: телефонне інтерв'ю представників бізнесу із внесенням відповідей до онлайн-форми інтерв'юерами та, у невеликій кількості випадків, самостійне заповнення онлайн-форми представниками підприємств, які під час попереднього телефонного контакту висловили бажання самостійно внести дані в онлайн-форму. Усі відповіді – і заповнені респондентами самостійно, і надані інтерв'юерам телефоном – було зібрано в одній базі даних. Після завершення опитування експерти ІЕД провели контроль та очищення даних і проаналізували відповіді.

У цьому опитуванні, зокрема, ми продовжуємо вивчати показники ділового клімату та кон'юнктури, які досліджує ІЕД у щоквартальних опитуваннях промислових підприємств у рамках проекту «Ділова думка». Це, зокрема, показники, які в числовому вимірі показують зміни від місяця до місяця таких важливих для бізнесу показників, як обсяги виробництва та реалізації, обсяги експорту, запаси сировини та матеріалів, кількість нових замовлень та інших, а також очікування бізнесу щодо їх змін у наступні 3 та 6 місяців.

Такі індекси обчислюють за єдиною методологією. Ми зараховуємо відповіді як +1, коли підприємство відповідає, що показник збільшився, 0, якщо він не змінився, і -1, якщо він зменшився, а результат є балансом між позитивними та негативним відповідями. Наприклад, якщо зі ста респондентів двадцять вказали на зростання виробництва, п'ятдесят респондентів – на його скорочення, і тридцять зазначили, що все залишилося без змін, то відповідне значення індексу буде -0,30. Додатне (від'ємне) значення індексу означає, що частка підприємств, на яких зросло виробництво, є більшою (меншою) ніж кількість тих, на яких виробництво скоротилось. Для більш точного заміру на рівні мікроданих відбувається зважування кожної відповіді з урахуванням розміру підприємства за кількістю працівників.

За допомогою таких індексів можна відстежувати динаміку змін цих показників, порівнювати їх у часі та швидко оцінювати загальний напрямок змін умов для ведення бізнесу та ситуації на підприємствах.

Польовий етап опитування тривав із 13 до 26 грудня 2022 року.

## ВИБІРКА

Усього у восьмій хвилі було опитано 551 підприємство. Підприємства розташовані у Вінницькій, Волинській, Дніпропетровській, Закарпатській, Запорізькій, Житомирській, Івано-Франківській, Київській, Кіровоградській, Львівській, Одеській, Полтавській, Рівненській, Сумській, Тернопільській, Харківській, Хмельницькій, Черкаській, Чернівецькій, Чернігівській областях та в місті Києві. У кожному з цих регіонів було опитано від 9-ти до 49-ти підприємств<sup>11</sup>.

Більшість вибірки склали промислові підприємства – 522 підприємства або 95% вибірки. Серед них переважають підприємства харчової промисловості, галузі виробництва тканин, одягу і взуття, а також машинобудування. До сфери послуг належать 12 підприємств (2,2% вибірки), до торгівлі – 9 (1,6% вибірки). П'ять підприємств або 0,9% вибірки – сільськогосподарські, і три підприємства (0,5%) належать до галузі будівництва. Серед опитаних підприємств є підприємства різних розмірів, які визначаються за кількістю працівників. Із них мікропідприємств (до 10-ти працівників включно) – 58 або 11% вибірки, малих (від 11-ти до 50-ти працівників) – 138 або 27% вибірки, середніх (від 51-го до 250-ти працівників) – 203 або 40% вибірки, і великих (більше ніж 250 працівників) – 113 або 22% вибірки.

<sup>11</sup> В опитуванні зазначалась область, у якій знаходилося підприємство на час проведення опитування.

## Додаток 1. Вибрані результати опитування в цифрах

## Вибірка

Розмір підприємств

	Кількість	Частка вибірки
Мікро-	58	11%
Малі	156	28%
Середні	214	39%
Великі	123	22%
<b>УСЬОГО</b>	<b>551</b>	<b>100%</b>

Сектор/галузь промисловості

	Кількість	Частка вибірки
Сільське господарство	5	0,9%
Виробництво металу та металообробка	29	5%
Хімічна промисловість	24	4%
Машинобудування	39	7%
Деревообробна промисловість	23	4%
Виробництво будівельних матеріалів	28	5%
Харчова промисловість	194	35%
Виробництво тканин, одягу та взуття	50	9%
Поліграфічна промисловість	13	2%
Інші виробництва	122	22%
Будівництво	3	0,5%
Торівля	9	1,6%
Послуги	12	2,2%
<b>УСЬОГО</b>	<b>551</b>	<b>100%</b>

## Показники діяльності підприємств та ділового середовища

Показники діяльності підприємств та ділового середовища за розміром, індекс змін (грудень 2022)

	Усі	Мікро	Малі	Середні	Великі
<b>Виробництво</b>	-0,14	-0,43	-0,23	-0,14	-0,08
Очікувані зміни виробництва	0,23	-0,14	0,21	0,23	0,28
<b>Продажі</b>	-0,14	-0,44	-0,22	-0,14	-0,07
Очікувані зміни продажів	0,24	-0,17	0,22	0,22	0,3
<b>Експорт</b>	-0,11	-0,67	-0,21	-0,07	-0,1
Очікувані зміни експорту	0,23	-0,1	0,13	0,22	0,3
<b>Дебіторська заборгованість</b>	-0,05	-0,22	-0,09	-0,09	0,02
Очікувані зміни дебіторської заборгованості	-0,19	-0,21	-0,25	-0,20	-0,14
<b>Кредиторська заборгованість</b>	-0,05	-0,24	-0,12	-0,10	0,05
Очікувані зміни кредиторської заборгованості	-0,17	-0,13	-0,17	-0,20	-0,13
<b>Податкова заборгованість</b>	-0,10	-0,13	-0,13	-0,07	-0,12
Очікувані зміни податкової заборгованості	-0,16	-0,11	-0,13	-0,16	-0,2
<b>Запаси сировини</b>	-0,15	-0,45	-0,21	-0,13	-0,09
Очікувані зміни запасів сировини	0,19	-0,05	0,16	0,21	0,21
<b>Запаси готової продукції</b>	-0,40	-0,43	-0,41	-0,47	-0,3
Очікувані зміни запасів готової продукції	-0,27	-0,3	-0,40	-0,33	-0,12

Нові замовлення	-0,05	-0,38	-0,19	-0,05	0,06
Очікувані зміни нових замовлень	0,29	-0,07	0,26	0,31	0,31
Кількість працівників	-0,08	-0,13	-0,13	-0,09	-0,04
Очікувані зміни кількості працівників	0,00	-0,07	-0,04	0,00	0,05
Кількість працівників у вимушених відпустках	-0,20	0,03	-0,28	-0,26	-0,11
Очікувані зміни кількості працівників у вимушених відпустках	-0,28	-0,07	-0,32	-0,35	-0,2
Кваліфіковані працівники	0,12	0,32	0,20	0,10	0,08
Некваліфіковані працівники	0,05	0,11	0,09	0,05	0,01
Оцінка фінансово-економічної ситуації	-0,24	-0,58	-0,29	-0,18	-0,23
Очікувані зміни фінансово-економічної ситуації	0,01	0	-0,12	0,01	0,09
Оцінка ділового середовища	-0,28	-0,67	-0,30	-0,24	-0,26
Очікувані зміни ділового середовища	0,01	0	-0,12	-0,01	0,12
Чи плануєте Ви розширити діяльність свого підприємства протягом найближчих двох років	0,21	0,35	0,21	0,09	0,36
Як Ви оцінюєте фінансово-економічне становище Вашого підприємства в поточному місяці порівняно з аналогічним періодом минулого 2021 року	-0,74	-0,83	-0,80	-0,72	-0,67

Показники діяльності підприємств та ділового середовища за галуззю промисловості, індекс змін (грудень 2022)

	Усі	Виробництво металу та металообробка	Хімічна промисловість	Машинобудування	Деревообробна промисловість
Виробництво	-0,14	-0,59	-0,37	-0,26	-0,43
Очікувані зміни виробництва	0,23	-0,28	-0,09	-0,06	-0,30
Продажі	-0,14	-0,59	-0,50	-0,21	-0,43
Очікувані зміни продажів	0,24	-0,28	-0,09	-0,06	-0,35
Експорт	-0,11	-0,37	-0,26	-0,23	-0,40
Очікувані зміни експорту	0,23	0,13	-0,06	0,18	-0,33
Дебіторська заборгованість	-0,05	-0,20	-0,10	-0,09	0,11
Очікувані зміни дебіторської заборгованості	-0,19	-0,45	-0,33	-0,14	-0,05
Кредиторська заборгованість	-0,05	-0,10	-0,15	-0,03	0,22
Очікувані зміни кредиторської заборгованості	-0,17	-0,29	-0,39	-0,14	-0,05
Податкова заборгованість	-0,10	-0,14	-0,07	-0,21	0,00
Очікувані зміни податкової заборгованості	-0,16	-0,08	-0,14	-0,33	0,07
Запаси сировини	-0,15	-0,55	-0,21	-0,24	-0,41
Очікувані зміни запасів сировини	0,19	-0,24	0,05	0,00	-0,37
Запаси готової продукції	-0,40	-0,59	-0,25	-0,03	-0,25
Очікувані зміни запасів готової продукції	-0,27	-0,36	-0,09	0,11	-0,17
Нові замовлення	-0,05	-0,41	-0,43	-0,21	-0,39
Очікувані зміни нових замовлень	0,29	-0,28	0,09	0,03	-0,19
Кількість працівників	-0,08	-0,38	-0,08	-0,21	-0,18
Очікувані зміни кількості працівників	0,00	-0,21	-0,09	0,03	-0,15
Кількість працівників у вимушених відпустках	-0,20	0,10	-0,05	0,00	0,11

Очікувані зміни кількості працівників у вимушених відпустках	-0,28	0,06	-0,17	-0,16	0,00
Кваліфіковані працівники	0,12	0,50	0,17	0,25	0,24
Некваліфіковані працівники	0,05	0,36	-0,10	-0,03	0,17
Оцінка фінансово-економічної ситуації	-0,24	-0,71	-0,29	-0,29	-0,35
Очікувані зміни фінансово-економічної ситуації	0,01	-0,30	-0,13	-0,16	-0,45
Оцінка ділового середовища	-0,28	-0,68	-0,50	-0,39	-0,41
Очікувані зміни ділового середовища	0,01	-0,36	-0,13	-0,04	-0,42
Чи плануєте Ви розширити діяльність свого підприємства протягом найближчих двох років	0,21	-0,11	0,20	0,24	0,15
Як Ви оцінюєте фінансово-економічне становище Вашого підприємства в поточному місяці порівняно з аналогічним періодом минулого 2021 року	-0,74	-0,79	-0,86	-0,76	-0,83

	Усі	Виробництво будматеріалів	Харчова промисловість	Легка промисловість	Поліграфіч на промисловість
Виробництво	-0,14	-0,61	0,04	-0,06	-0,08
Очікувані зміни виробництва	0,23	0,00	0,38	0,24	0,25
Продажі	-0,14	-0,64	0,07	-0,06	-0,15
Очікувані зміни продажів	0,24	0,00	0,40	0,24	0,17
Експорт	-0,11	-0,50	0,05	0,07	0,00
Очікувані зміни експорту	0,23	0,00	0,27	0,29	-0,17
Дебіторська заборгованість	-0,05	-0,33	0,00	-0,09	0,17
Очікувані зміни дебіторської заборгованості	-0,19	-0,47	-0,14	-0,17	-0,17
Кредиторська заборгованість	-0,05	-0,30	-0,04	-0,12	-0,17
Очікувані зміни кредиторської заборгованості	-0,17	-0,44	-0,13	-0,14	-0,17
Податкова заборгованість	-0,10	-0,21	-0,07	-0,04	-0,33
Очікувані зміни податкової заборгованості	-0,16	-0,36	-0,15	-0,13	-0,25
Запаси сировини	-0,15	-0,35	-0,04	-0,17	-0,23
Очікувані зміни запасів сировини	0,19	0,00	0,32	0,20	0,00
Запаси готової продукції	-0,40	-0,48	-0,43	-0,47	-0,67
Очікувані зміни запасів готової продукції	-0,27	-0,29	-0,33	-0,38	-0,64
Нові замовлення	-0,05	-0,61	0,12	-0,04	-0,08
Очікувані зміни нових замовлень	0,29	0,00	0,42	0,27	0,42
Кількість працівників	-0,08	-0,15	-0,02	-0,04	-0,08
Очікувані зміни кількості працівників	0,00	-0,10	0,04	0,00	0,00
Кількість працівників у вимушених відпустках	-0,20	0,00	-0,33	-0,31	-0,55
Очікувані зміни кількості працівників у вимушених відпустках	-0,28	-0,21	-0,39	-0,34	-0,55
Кваліфіковані працівники	0,12	0,41	0,06	0,20	0,17
Некваліфіковані працівники	0,05	0,14	0,05	0,14	0,09
Оцінка фінансово-економічної ситуації	-0,24	-0,75	-0,10	-0,20	-0,23

Очікувані зміни фінансово-економічної ситуації	0,01	-0,18	0,13	0,04	-0,33
Оцінка ділового середовища	-0,28	-0,71	-0,13	-0,24	-0,46
Очікувані зміни ділового середовища	0,01				
Чи плануєте Ви розширити діяльність свого підприємства протягом найближчих двох років	0,21				
Як Ви оцінюєте фінансово-економічне становище Вашого підприємства в поточному місяці порівняно з аналогічним періодом минулого 2021 року	-0,74				

### Проблеми, із якими зіштовхується бізнес під час війни

Проблеми, із якими зіштовхується бізнес під час війни, за розміром бізнесу (грудень 2022), % опитаних за групами

	Усі	Мікро-	Малі	Середні	Великі
Перебої з електро-, водо- та тепlopостачанням	80%	84%	81%	78%	81%
Зростання цін на сировину/матеріали/товари	71%	66%	74%	72%	69%
Небезпечно працювати	47%	21%	47%	53%	51%
Розрив ланцюжків постачання	37%	17%	41%	43%	31%
Складнощі з перевезенням сировини/товарів територією України	33%	19%	32%	36%	33%
Зменшення попиту на продукцію/послуги	30%	43%	37%	24%	24%
Брак обігових коштів	22%	36%	21%	21%	19%
Брак робочої сили внаслідок призову та/або виїзду співробітників	19%	3%	22%	20%	21%
Державне регулювання курсу валют	19%	17%	19%	15%	27%
Брак палива	8%	9%	9%	6%	10%
Пошкодження майна або товару внаслідок бойових дій	4%	10%	4%	3%	4%
Корупція	4%	3%	3%	4%	5%
Не було проблем	1%	0%	0%	0%	3%

### Вплив війни

Проблеми, із якими зіштовхується бізнес під час війни, за сектором (грудень 2022), % опитаних за групами

	Виробництво металу та металообробка	Хімічна промисловість	Машинобудування	Деревообробна промисловість
Перебої з електро-, водо- та тепlopостачанням	83%	83%	74%	91%

	Виробництво металу та металообробка	Хімічна промисловість	Машинобудування	Деревообробна промисловість
Зростання цін на сировину/матеріали/товари	76%	75%	54%	70%
Небезпечно працювати	34%	25%	46%	22%
Розрив ланцюжків постачання	48%	58%	36%	22%
Складнощі з перевезенням сировини/товарів територією України	17%	25%	49%	22%
Зменшення попиту на продукцію/послуги	38%	38%	41%	30%
Брак обігових коштів	48%	42%	18%	35%
Брак робочої сили внаслідок призову та/або виїзду співробітників	10%	8%	31%	22%
Державне регулювання курсу валют	21%	29%	15%	30%
Брак палива	3%	4%	10%	17%
Пошкодження майна або товару внаслідок бойових дій	10%	13%	15%	9%
Корупція	7%	4%	3%	17%
Не було проблем	0%	0%	0%	0%

Проблеми, із якими зіштовхується бізнес під час війни, за сектором (грудень 2022) (продовження), % опитаних за групами

	Виробництво будівельних матеріалів	Харчова промисловість	Легка промисловість	Поліграфічна промисловість
Перебої з електро-, водо- та тепlopостачанням	75%	77%	90%	92%
Зростання цін на сировину/матеріали/товари	68%	77%	70%	85%
Небезпечно працювати	11%	56%	60%	62%
Розрив ланцюжків постачання	29%	36%	38%	31%
Складнощі з перевезенням сировини/товарів територією України	32%	38%	28%	31%
Зменшення попиту на продукцію/послуги	61%	20%	22%	39%
Брак обігових коштів	43%	16%	24%	15%
Брак робочої сили внаслідок призову та/або виїзду співробітників	21%	21%	18%	8%
Державне регулювання курсу валют	25%	17%	12%	0%
Брак палива	7%	8%	6%	8%
Пошкодження майна або товару внаслідок бойових дій	7%	2%	4%	0%
Корупція	0%	3%	0%	0%



	Виробництво будівельних матеріалів	Харчова промисловість	Легка промисловість	Поліграфічна промисловість
Не було проблем	0%	1%	0%	0%

### Оцінка державної політики з підтримки бізнесу

Оцінка державної політики з підтримки бізнесу, за розміром бізнесу (грудень 2022), % опитаних

	Усі	Мікро-	Малі	Середні	Великі
Позитивно	21%	7%	22%	24%	21%
Нейтрально	49%	36%	43%	54%	54%
Негативно	18%	29%	22%	13%	17%
Не знають/Не відповіли	11%	28%	12%	9%	7%

Оцінка державної політики з підтримки бізнесу, за сектором (грудень 2022), % опитаних за групами

	Виробництво металу та металообробка	Хімічна промисловість	Машинобудування	Деревообробна промисловість
Позитивно	3%	13%	8%	13%
Нейтрально	62%	46%	59%	35%
Негативно	24%	33%	23%	43%
Не знають/Не відповіли	10%	8%	10%	9%

Оцінка державної політики з підтримки бізнесу, за сектором (грудень 2022) (продовження), % опитаних за групами

	Виробництво будівельних матеріалів	Харчова промисловість	Легка промисловість	Поліграфічна промисловість
Позитивно	4%	31%	28%	23%
Нейтрально	54%	47%	46%	54%
Негативно	36%	11%	14%	8%
Не знають/Не відповіли	7%	10%	12%	15%

### Забезпеченість замовленнями

Забезпеченість замовленнями, за розміром бізнесу (грудень 2022), % опитаних

	Усі	Мікро-	Малі	Середні	Великі
Менше 1 місяця	16%	39%	21%	10%	12%
1 - 2 місяці	42%	39%	47%	41%	36%
3 - 5 місяців	22%	13%	19%	26%	20%
6 - 11 місяців	12%	3%	10%	12%	16%
12 місяців і більше	9%	5%	2%	10%	16%

Забезпеченість замовленнями, за сектором (грудень 2022), % опитаних за групами

	Виробництво металу та металообробка	Хімічна промисловість	Машинобудування	Деревообробна промисловість
Менше 1 місяця	31%	25%	24%	17%
1 - 2 місяці	38%	45%	32%	44%
3 - 5 місяців	8%	20%	13%	0%
6 - 11 місяців	23%	10%	16%	28%
12 місяців і більше	0%	0%	16%	11%

Забезпеченість замовленнями, за сектором (грудень 2022) (продовження), % опитаних за групами

	Виробництво будівельних матеріалів	Харчова промисловість	Легка промисловість	Поліграфічна промисловість
Менше 1 місяця	44%	9%	17%	0%
1 - 2 місяці	38%	47%	39%	69%
3 - 5 місяців	19%	25%	26%	31%
6 - 11 місяців	0%	10%	11%	0%
12 місяців і більше	0%	9%	7%	0%

**Відімкнення електропостачання**

Вплив відімкнення електропостачання на роботу підприємств, за розміром (% опитаних)

	Усі	Мікро-	Малі	Середні	Великі
Не було вимкнень	14%	2%	9%	20%	15%
0% (працювало весь час)	4%	8%	1%	4%	5%
Не працювало 1 - 10% часу	31%	21%	39%	33%	24%
Не працювало 11 - 25% часу	26%	19%	21%	26%	33%
Не працювало 26 - 50% часу	19%	33%	24%	14%	16%
Не працювало 51 - 100% часу	6%	17%	5%	3%	7%

Вплив відімкнення електропостачання на роботу підприємств, за галуззю (% опитаних)

	Усі	Виробництво металу та металообробка	Машинобудування	Виробництво будматеріалів	Деревообробна промисловість
Не було вимкнень	14%	4%	5%	0%	0%
0% (працювало весь час)	4%	4%	0%	4%	0%
Не працювало 1 - 10% часу	31%	20%	18%	38%	36%
Не працювало 11 - 25% часу	26%	24%	34%	17%	23%
Не працювало 26 - 50% часу	19%	28%	34%	33%	32%
Не працювало 51 - 100% часу	6%	20%	8%	8%	9%

	Хімічна промисловість	Поліграфічна промисловість	Легка промисловість	Харчова промисловість
Не було вимкнень	4%	8%	4%	28%
0% (працювало весь час)	0%	8%	0%	5%
Не працювало 1 - 10% часу	35%	46%	54%	27%
Не працювало 11 - 25% часу	35%	15%	23%	24%
Не працювало 26 - 50% часу	22%	23%	6%	13%
Не працювало 51 - 100% часу	4%	0%	13%	3%

Вплив відімкнення електропостачання на роботу підприємств, за регіонами (% опитаних)

	Усі	Вінницька	Волинська	Дніпропетровська	Житомирська
Не було вимкнень	14%	3%	2%	0%	0%
0% (працювало весь час)	4%	10%	27%	65%	83%
Не працювало 1 - 10% часу	31%	45%	29%	0%	17%
Не працювало 11 - 25% часу	26%	38%	34%	0%	0%
Не працювало 26 - 50% часу	19%	3%	7%	0%	0%
Не працювало 51 - 100% часу	6%	0%	0%	35%	0%

	Закарпатська	Запорізька	Івано-Франківська	Київська	Кіровоградська	Львівська
Не було вимкнень	0%	0%	0%	18%	0%	0%
0% (працювало весь час)	67%	7%	5%	25%	27%	71%
Не працювало 1-10% часу	30%	30%	0%	36%	39%	0%
Не працювало 11-25% часу	3%	43%	0%	18%	31%	0%
Не працювало 26-50% часу	0%	20%	0%	4%	4%	0%
Не працювало 51-100% часу	0%	0%	95%	0%	0%	29%

	Одеська	Полтавська	Рівненська	Сумська	Тернопільська	Харківська
Не було вимкнень	9%	0%	5%	0%	0%	0%
0% (працювало весь час)	44%	0%	39%	12%	45%	0%
Не працювало 1 - 10% часу	9%	91%	16%	59%	0%	13%
Не працювало 11 - 25% часу	0%	9%	0%	24%	0%	63%
Не працювало 26 - 50% часу	0%	0%	0%	6%	0%	25%
Не працювало 51 - 100% часу	38%	0%	39%	0%	55%	0%

	Хмельницька	Черкаська	Чернівецька	Чернігівська	м. Київ
Не було вимкнень	0%	0%	24%	7%	14%
0% (працювало весь час)	0%	53%	12%	7%	10%
Не працювало 1 - 10% часу	17%	37%	24%	21%	43%
Не працювало 11 - 25% часу	34%	10%	41%	57%	24%
Не працювало 26 - 50% часу	48%	0%	0%	0%	5%
Не працювало 51 - 100% часу	0%	0%	0%	7%	5%

#### Відімкнення електропостачання: шляхи вирішення проблем

Яким чином підприємства пристосувалися до вимкнень електроенергії? (% опитаних, за розміром підприємств)

	Усі	Мікро-	Малі	Середні	Великі
Змінило графік роботи	57%	55%	61%	58%	50%
Змінило виробничі процеси	24%	11%	23%	24%	30%
Змінило місце розташування працівників	5%	5%	5%	5%	7%
Організувало додаткові робочі місця	2%	2%	1%	2%	4%
Переобладнало робочі місця	7%	9%	4%	8%	10%
Перенесло виробничі потужності в інше місце	1%	0%	0%	1%	2%
Змінило перелік (асортимент) продукції	4%	0%	4%	5%	4%
Встановило незалежні джерела електропостачання	74%	44%	69%	77%	90%
Встановило термінали супутникового зв'язку (Starlink)	1%	0%	1%	1%	2%
Об'єдналося з іншими підприємствами	1%	0%	1%	1%	3%
Звільнило працівників або відправило у відпустку	6%	7%	7%	5%	6%
Винайняло нових (додаткових) працівників	1%	0%	1%	1%	0%
Інше	5%	29%	4%	1%	1%

Яким чином підприємства пристосувалися до вимкнень електроенергії? (% опитаних, за галуззю промисловості)

	Усі	Виробництво металу та металообробка	Хімічна промисловість	Машинобудування	Деревообробна промисловість
Змінило графік роботи	57%	39%	41%	59%	78%
Змінило виробничі процеси	24%	11%	32%	35%	17%
Змінило місце розташування працівників	5%	0%	5%	3%	0%
Організувало додаткові робочі місця	2%	0%	0%	0%	0%
Переобладнало робочі місця	7%	4%	5%	15%	0%
Перенесло виробничі потужності в інше місце	1%	0%	0%	3%	0%
Змінило перелік (асортимент) продукції	4%	4%	5%	0%	4%
Встановило незалежні джерела електропостачання	74%	71%	82%	65%	70%

	Усі	Виробництво металу та металообробка	Хімічна промисловість	Машинобудування	Деревообробна промисловість
Встановило термінали супутникового зв'язку (Starlink)	1%	4%	5%	0%	0%
Об'єдналося з іншими підприємствами	1%	4%	0%	3%	0%
Звільнило працівників або відправило у відпустку	6%	7%	18%	12%	9%
Винайняло нових (додаткових) працівників	1%	0%	0%	0%	0%
Інше	5%	14%	0%	3%	4%

	Усі	Виробництво будматеріалів	Харчова промисловість	Легка промисловість	Поліграфічна промисловість
Змінило графік роботи	57%	52%	62%	63%	67%
Змінило виробничі процеси	24%	19%	30%	6%	25%
Змінило місце розташування працівників	5%	7%	6%	6%	8%
Організувало додаткові робочі місця	2%	4%	2%	8%	0%
Переобладнало робочі місця	7%	0%	9%	6%	0%
Перенесло виробничі потужності в інше місце	1%	0%	1%	0%	0%
Змінило перелік (асортимент) продукції	4%	0%	9%	2%	0%
Встановило незалежні джерела електропостачання	74%	67%	79%	75%	58%
Встановило термінали супутникового зв'язку (Starlink)	1%	0%	1%	0%	0%
Об'єдналося з іншими підприємствами	1%	0%	2%	0%	0%
Звільнило працівників або відправило у відпустку	6%	4%	2%	6%	17%
Винайняло нових (додаткових) працівників	1%	0%	0%	6%	0%
Інше	5%	11%	1%	6%	0%